

هوش و توانمندی های عمومی

راهنمایی: متن زیر را به دقت بخوانید و صحیح ترین پاسخ را برای سوال ۹۱ تا ۹۴ انتخاب کنید و در پاسخنامه علامت بزنید.

تشویق کودک به این که نوشیدنی خود را تا آخرین قطره سر کشد، بیش از آنکه برای او نفعی در برداشته باشد متضمن ضرر زیادی است. اگرچه کالری مواد غذایی سریعاً سوخته می شود، اما در عوض عادات بد تغذیه ای همچنان به قوت خود باقی خواهد ماند.

پروفسور گیبیس و رناتا فورسته از دانشگاه بریگهام یونگ به این نتیجه رسیده اند که چاقی در کودکان ۲۴ ماهه، ماحصل شیوه تغذیه آنها در دوران شیرخوارگی بوده است. فورسته می گوید: اگر کودکی در سن دو سالگی دچار اضافه وزن است، این عامل او را در مسیری قرار خواهد داد که نتیجه آن، چاقی وی را در مراحل بعدی زندگی در پی خواهد داشت و این جای بسی نگرانی دارد.

محققان این دانشگاه، به بررسی داده های بیش از ۸ هزار خانواده پرداخته و متوجه شدند نوزادانی که با شیر خشک تغذیه می شدند، ۲/۵ بار بیشتر از نوزادانی که در شش ماه نخست زندگی خود با شیر مادر تغذیه شده اند، در معرض چاقی قرار داشته اند. اما به گفته این محققان، این الگو فقط به تغذیه با شیر مادر مربوط نمی شود. گیبیس که یکی از محققان این طرح بوده و نتیجه تحقیقات خود را در مجله چاقی کودکان به چاپ رسانده است می گوید: به نظر می رسد که این الگوهای تغذیه ای کودکان است که مسیر چاقی آنها را مشخص می کند. (سوالات وب سایت ای استخدام) قرار دادن نوزادان آن هم به همراه یک بطری شیرخطر چاقی آنها را تا میزان ۳۶ درصد افزایش می دهد. همچنین تغذیه زود هنگام نوزاد با غذای جامد، آن هم قبل از چهار ماهگی می تواند خطر چاقی او را تا ۴۰ درصد افزایش دهد.

فورسته می گوید: روش غذا خوردن قبل از به خواب رفتن، آن هم به شیوه ای که کودک نتواند الگوهای تغذیه ای خود را تعیین نماید، به تدریج استوار می گردد. او همچنین می گوید که طبیعت تغذیه با شیر مادر، به نوزاد کمک می کند تا زمان سیر شدن خود را به خوبی تشخیص دهد. (سوالات وب سایت ای استخدام) اما این مهارت را باید به نحوی به نوزادانی که با شیر خشک تغذیه می شوند نیز آموخت. او می گوید: اگر نوزاد خود را با شیشه شیر تغذیه می کنید و سعی دارید تا خوردن او را تنظیم کرده و راه درست تغذیه را برای او هموار نمایید، هنوز هم دیر نشده است. در زمانی که نوزاد سیر می شود و شیشه شیر را به کناری می زند، بایستی تغذیه او را متوقف کنید. سعی نکنید تا به زور او را وادار کنید تا تمام محتوی شیشه را سر بکشد.

تغذیه با شیر مادر در خانواده های فقیر و تحصیل نکرده در سطح پایینی قرار دارد. سالی فیندلی، استاد بهداشت تغذیه عمومی در دانشگاه کلمبیا می گوید: بر اساس تحقیقات جدید صورت گرفته از سوی محققان دانشگاه بریگهام یونگ، این نکته روشن می شود که تمرین تغذیه درست کودکان می تواند میزان چاقی آنها را تا میزان قابل توجهی کاهش دهد. فیندلی می گوید: . تغذیه با

شیر می تواند به نحوی اعمال حرکتی نوزاد را در زمان خوردن شیر تغییر دهد و متاسفانه آن دسته از نوزادانی که فقط با شیشه شیر تغذیه می شوند (فقط با شیشه یا گاهی هم با شیر مادر) بیشتر در معرض آن می باشند که به شیر آنها شیرین کننده یا دیگر غلاتی اضافه نمایند، آن هم قبل از آن که این غلات را با قاشق به آنها بخوراند.

۹۱- کدام مورد بهترین خلاصه از موضوع متن است؟

- ۱) زمینه بروز چاقی در زمان کودکی شکل می گیرد.
- ۲) چاقی زودرس، از جمله مهمترین عواقب تغذیه نوزاد با شیشه شیر است.
- ۳) بهترین زمان برای تشخیص استعداد چاقی در افراد، دوران کودکی آنان است.
- ۴) موادی که برای غنی سازی شیر خشک به آن افزوده می شود، تاثیری معکوس بر سلامت کودکان در آینده دارد.

۹۷. اگر چه سونوگرافی یک روش دقیق و غیر تهاجمی برای تشخیص هیپاتومگالی است اما در کشورهای در حال توسعه پزشکان محدودیت هایی در استفاده از آن دارند از طرف دیگر، برخی تحقیقات نشان می دهند که معاینه فیزیکی دقت و اعتبار کمی در تعیین هیپاتومگالی دارد و لذا نظر آن دسته از پزشکانی که بر دقت تعیین هیپاتومگالی از طریق معاینه فیزیکی اصرار دارند غلط است.

- ۱) نتایج تحقیقات مندرج در متن، براساس گفته بیماران بوده است که اطلاع درستی از نحوه تشخیص و درمان هیپاتومگالی نداشته اند.
- ۲) تحقیقات دیگری که قبلا انجام شده است نشان می دهند که امکان خطا در سونوگرافی ها نیز همچون معاینات فیزیکی وجود دارد.
- ۳) برخی از بیماران با توجه به پیشرفت های فناوری در حوزه پزشکی، اعتمادی به تشخیص پزشکانی که از این فناوری ها استفاده می کنند، ندارند.

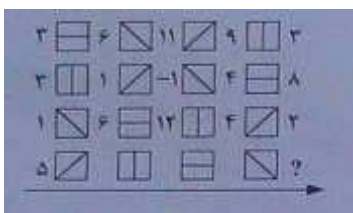
۹۸. امروزه در تشخیص و درمان هیپاتومگالی پیشرفت های چشمگیری صورت گرفته است و این عارضه به خطرناکی زمان های قبل است. هر بار که از یک وب سایت دیدن می کنید نشانی IP کامپیوتر شما را ذخیره می کند که می تواند مشخص کند شما در کجا زندگی کنید و فعالیت آن لاینتان را نیز پیگیری کند و این یک حرکت تهاجمی اما در عمل غیر قابل اجتناب است لیکن اکنون یک راه حل مناسب یاد شده است که نرم افزار اتصال ایمن Safe Plug نام دارد. این اتصال ایمن، فقط به روتر شما وارد شده و با استفاده از فن آوری TOR شما را کاملا بی نام و نشان می کند. در واقع ، این سیستم با رمز سازی داده ها و چرخاندن آنها در چند شبکه مختلف پیش از دیدار از یک سایت ، آنها را بی نشان می کند.

کدام مورد در صورتی که صحیح فرض شود اتکا بر راه حل پیشنهادی در متن را تضعیف میکند؟

- ۱) افرادی که به اطلاعات شخصی کاربران نیاز دارند، می توانند از فروشگاه های کامپیوتری اسامی و آدرس آنانی که کامپیوتر میخرند را بدست آورند
- ۲) در برخی از کشورهای جهان، تعداد کاربران کامپیوتری و آنانی که به اینترنت دسترسی دارند بسیار محدود است
- ۳) طولی نخواهد کشید که فن آوری جدیدی ارائه خواهد شد که نرم افزار اتصال ایمن را خنثی می کند
- ۴) چندین سال است که گروهی برای ایجاد یک فن آوری جدید که بتواند جایگزین TOR شوند در تلاش هستند.

راهنمایی: هر کدام از سوال های ۹۹ تا ۱۰۴، یک مسئله است. برای پاسخگویی به هر سوال، لازم است مسئله مربوط به آن را حل نموده و گزینه ای که بهترین پاسخ را مشخص کرده، انتخاب کنید. هر سوال فقط یک پاسخ صحیح دارد.

۹۹- در شکل زیر، بین اعداد و اشکال ، ارتباط خاص و مشترکی برقرار است. به جای علامت سوال ، کدام عدد باید قرار یگیرد؟



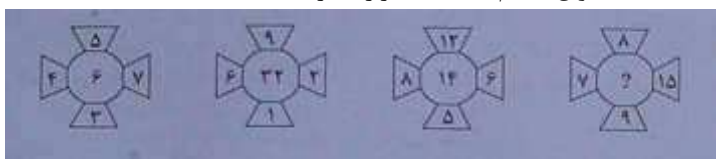
۷ (۴)

۶ (۳)

۲ (۲)

۱) صفر

۱۰۰- در هر کدام از شکل های زیر، بین اعداد ارتباط خاصی برقرار است. به جای علامت سوال ، کدام عدد باید قرار بگیرد؟



۲۰ (۴)

۱۶ (۳)

۱۲ (۲)

۸ (۱)

راهنمایی: با توجه به اطلاعات زیر، به سوال های ۱۰۷ و ۱۱۰ پاسخ دهید.

A, B, C و D اسامی اعضای یک خانواده چهار نفری شامل پدر، مادر، دختر، پسر (نه لزوماً به ترتیب) می باشند که هر کدام دارای یکی از مشاغل پزشک، معلم، روزنامه نگار و مدیر آژانس هواپیمایی (نه لزوماً به ترتیب) هستند، به طوری که هیچ دو نفری از آنها نه هم سن هستند و نه هم شغل، اطلاعات زیر، در مورد این افراد موجود است.

- کسی که شغلش روزنامه نگار است، نه مرد است و نه D
- B از کسی که شغلش پزشک است، پیرتر است.
- A و C نه خواهر و برادرند و نه یکی فرزند دیگری.
- اگر پسر خانواده پزشک باشد، خواهرش مدیر آژانس هواپیمایی نیست.

۱۰۷- شغل کسی که نامش D است، چیست؟

(۱) پزشک (۲) معلم (۳) مدیر آژانس هواپیمایی (۴) به طور قطع نمی توان پیدا کرد.

۱۰۸- اگر دختر خانواده معلم باشد، A و B چه نسبتی با یکدیگر دارند؟

(۱) مادر و دختر (۲) مادرو پسر (۳) پدر و دختر (۴) به طور قطع نمی توان پیدا کرد.

۱۰۹- اگر B، پسر مدیر آژانس هواپیمایی باشد، کدام افراد با یکدیگر، نسبت مادر-دختری دارند؟

(۱) روزنامه نگار و معلم (۲) مدیر آژانس و معلم (۳) روزنامه نگار و پزشک (۴) مدیر آژانس و روزنامه نگار

۱۱۰- اگر شغل مادر خانواده معلم باشد، کدام مورد زیر به طور قطع صحیح است؟

I. روزنامه نگار است

II. مدیر آژانس هواپیمایی، پدر کسی است که شغلش پزشک است.

III. C و D، پدر و پسر هستند.

(۴) I, II, III

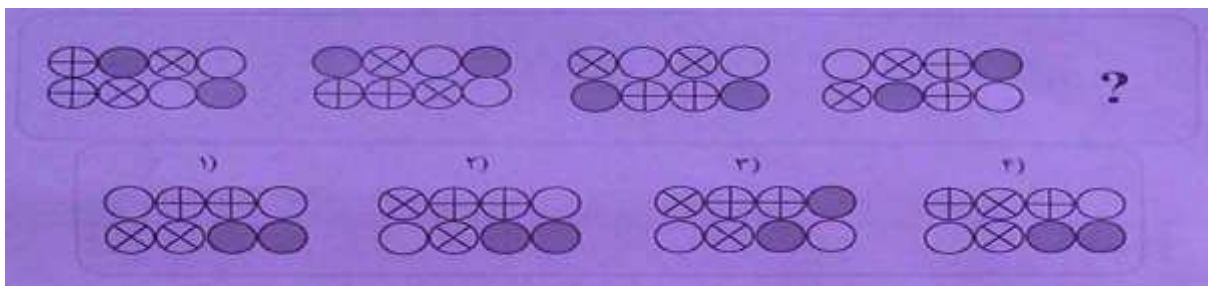
(۳) فقط II و III

(۲) فقط I و II

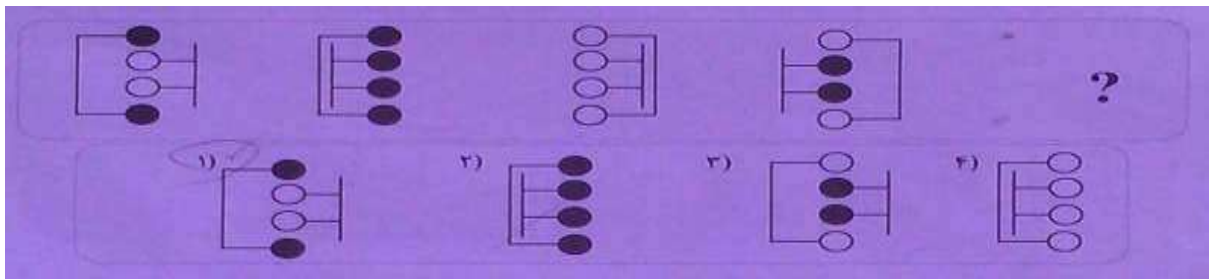
(۱) فقط II

راهنمایی: در سوال های ۱۱۱ و ۱۱۲، ارتباط خاصی بین الگوها از چپ به راست وجود دارد. به جای علامت سوال، کدام الگو (موارد ۱ تا ۴) باید قرار بگیرد تا این ارتباط حفظ شود؟

۱۱۱-

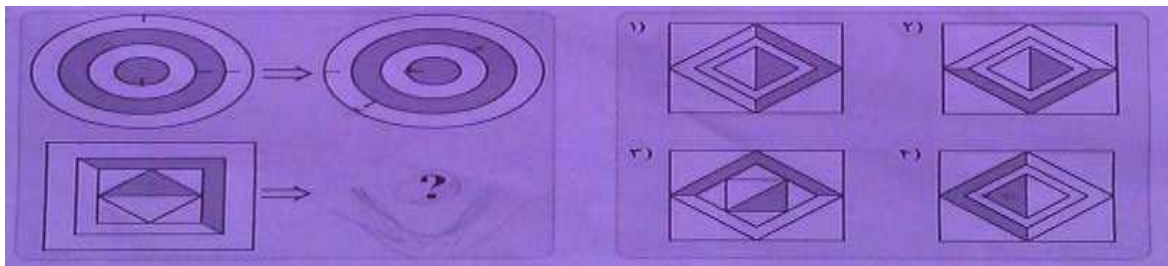


۱۱۲-

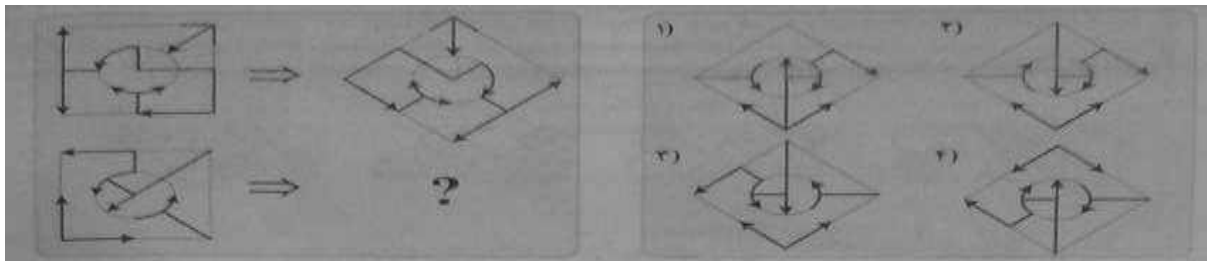


راهنمایی: در سوال های ۱۱۳ و ۱۱۴، ارتباط خاصی بین الگوهای بالایی، از چپ به راست وجود دارد. به جای علامت سوال، کدام الگو (موارد ۱ تا ۴) باید قرار بگیرد تا این ارتباط، در الگوی پایینی نیز حفظ شود

۱۱۳-



۱۱۴-



راهنمایی: در سوال ۱۱۵، ارتباط خاصی بین الگوهای بالایی برقرار است. به جای علامت سوال، کدام الگو (موارد ۱ تا ۴) باید قرار بگیرد تا این ارتباط، در الگوهای پایینی نیز حفظ شود؟

۱۱۵-

