

بانک مقالات ایران

مرکز دانش و خدمات

علمی و پژوهشی و  
سئوالات آزمونها

www.edub.ir

مد کنترل

321

A

ویژه نظام آموزشی ۳-۳-۶

باگر دانشگاه اصلاح شود، مملکت اصلاح می‌شود.  
ایام خمینی (ره)



جمهوری اسلامی ایران  
وزارت علوم، تحقیقات و فناوری  
سازمان سنجش آموزش کشور

دفترچه شماره ۲  
صبح پنجشنبه  
۱۳۹۸/۴/۱۳

آزمون سراسری ورودی دانشگاه‌های کشور - ۱۳۹۸

آزمون اختصاصی  
گروه آزمایشی علوم انسانی

مدت پاسخ‌گویی: ۱۶۵ دقیقه

تعداد سؤال: ۱۸۰

نظایر مواد امتحانی آزمون اختصاصی گروه آزمایشی علوم انسانی، تعداد، شماره سؤالات و مدت پاسخ‌گویی

ردیف	مواد امتحانی	تعداد سؤال	از شماره	تا شماره	مدت پاسخ‌گویی
۱	ریاضی	۲۰	۱۰۱	۱۲۰	۴۵ دقیقه
۲	اقتصاد	۱۵۰	۱۲۱	۱۳۵	۲۰ دقیقه
۳	زبان و ادبیات فارسی	۳۰	۱۳۶	۱۶۵	۳۰ دقیقه
۴	زبان عربی	۲۰	۱۶۶	۱۸۵	۲۰ دقیقه
۵	تاریخ	۱۵۰	۱۸۶	۲۰۰	۲۵ دقیقه
۶	جغرافیا	۱۵	۲۰۱	۲۱۵	۲۵ دقیقه
۷	علوم اجتماعی	۲۰	۲۱۶	۲۳۵	۱۵ دقیقه
۸	فلسفه و منطق	۲۵	۲۳۶	۲۶۰	۲۵ دقیقه
۹	روانشناسی	۲۰	۲۶۱	۲۸۰	۱۵ دقیقه

حتی‌چنانکه تکثیر و انتشار سؤالات به هر روش (الکترونیکی و ... ) پس از برگزاری آزمون برای تضمین انصاف و عدالتی که با انجام این سازمان مجاز می‌باشد و با متعلقین بر این طرز است رفتار می‌شود.

سال ۱۳۹۸

• داوطلب گرامی، عدم درج مشخصات و امضاء در متدرجات جدول ذیل، به منزله عدم حضور شما در جلسه آزمون است.

ایستاد... با شماره داوطلبی..... با آگاهی کامل، یکسان بودن شماره  
صندلی خود را با شماره داوطلبی مندرج در بالای کارت ورود به جلسه، بالای پاسخنامه و دفترچه  
سؤالات، نوع و کد کنترل درج شده بر روی دفترچه سؤالات و باین پاسخنامه را تأیید می‌نمایم.  
امضاء:

۱۰۱- حاصل عبارت یا معنی  $\frac{2x^2 - x}{2x^2 - 1} + \frac{x-1}{2x+1} - \frac{2x+1}{2x-1}$  به صورت  $\frac{P(x)}{4x^2 - 1}$  است.  $P(x)$  کدام است؟

(۱)  $-8x$  (۲)  $-3x$  (۳)  $-3x+1$  (۴)  $2x-3$

۱۰۲- به ازای کدام مقدار  $a$  معادله  $1 - \frac{x-2}{2x-5} = \frac{a+2}{x-1}$  دارای جواب  $x=3$  است؟

(۱)  $-\frac{1}{3}$  (۲)  $\frac{1}{3}$  (۳)  $-\frac{2}{3}$  (۴)  $\frac{2}{3}$

۱۰۳- اگر رابطه  $\{(5, 2a-b), (3, 2), (7, 2), (2, 2), (5, 2a-b)\}$  یک تابع باشد،  $a^T - b^T$  کدام است؟

(۱) ۳ (۲) ۴ (۳) ۵ (۴) ۶

۱۰۴- می‌خواهیم با یک قطعه سیم به طول ۵۶ متر، زمینی به شکل مستطیل، که یک طرف آن دیوار است محصور شود. بیشترین مساحت زمین محصور شده، کدام است؟



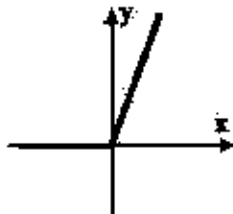
- (۱) ۳۶۴  
(۲) ۳۷۸  
(۳) ۳۹۲  
(۴) ۴۰۶

۱۰۵- نمرات ادبیات دانش آموزی در ۱۰ آزمون به صورت زیر است. با حذف دو نمره کمترین و بیشترین آن‌ها، مقدار انحراف معیار، تقریباً کدام است؟

(۱۲, ۱۲, ۱۵, ۹, ۱۴, ۱۵, ۱۶, ۱۵, ۲۰, ۱۱)

- (۱) ۰/۹ (۲) ۱/۲ (۳) ۱/۵ (۴) ۱/۶

۱۰۶- شکل روبه‌رو، نمودار کدام تابع است؟



- (۱)  $y = x - |x|$   
(۲)  $y = x + |x|$   
(۳)  $y = |x-1| - 1$   
(۴)  $y = 1 - |x-1|$

محل انجام محاسبات

- ۱۰۷- در تابع  $f(x) = [x + \frac{3}{4}] - [-x]$  مقدار  $f(\frac{9}{4}) + f(-\frac{1}{4})$  کدام است؟  
 (۱) ۴ (۲) ۵ (۳) ۶ (۴) ۷
- ۱۰۸- اگر  $f = \{(2, 5), (3, 2), (4, 6), (1, 7)\}$  و  $g = \{(1, 2), (2, 6), (5, 2), (2, 9)\}$  باشند، برد تابع  $g - f$  کدام است؟  
 (۱)  $\{-4, 1, 3\}$  (۲)  $\{-4, 2, 3\}$   
 (۳)  $\{-4, 1, 2, 3\}$  (۴)  $\{1, 2, 3, 4\}$
- ۱۰۹- با ارقام ۰، ۱، ۲، ۳، ۴، ۵، چند عدد چهار رقمی بخش پذیر بر ۳ بدون تکرار رقم‌ها، می‌توان نوشت؟  
 (۱) ۷۲ (۲) ۹۶ (۳) ۱۰۸ (۴) ۱۲۰
- ۱۱۰- یک سکه و یک تاس با هم پرتاب می‌شود، با کدام احتمال سکه «رو» و عدد تاس مضرب ۳ ظاهر می‌شود؟  
 (۱)  $\frac{1}{12}$  (۲)  $\frac{1}{6}$  (۳)  $\frac{1}{4}$  (۴)  $\frac{1}{3}$
- ۱۱۱- در دنباله اعداد  $1, 2, 4, 7, 11, 16, \dots$  جمله نهم، کدام است؟  
 (۱) ۲۷ (۲) ۴۲ (۳) ۴۵ (۴) ۴۶
- ۱۱۲- مجموع ۳۰ عدد طبیعی فرد متوالی، با کوچک‌ترین عدد  $n$  کدام است؟  
 (۱) ۱۸۰۰ (۲) ۲۱۰۰ (۳) ۲۲۵۰ (۴) ۲۴۰۰
- ۱۱۳- بین دو عدد ۳ و ۹۷۲، چهار عدد ضعیف طوری قرار می‌دهیم که جملات دنباله هندسی از  $P$  شروع و به ۹۷۲ ختم شوند. مجموع این ۶ عدد، کدام است؟  
 (۱) ۱۴۵۶ (۲) ۱۴۶۸ (۳) ۱۵۴۶ (۴) ۱۶۵۶
- ۱۱۴- حاصل  $\frac{1}{4} \times 8^{-\frac{1}{2}} \times 4^{\frac{1}{2}} \times 2^{\frac{1}{2}} \times 2^{\frac{1}{2}}$  کدام است؟  
 (۱)  $\frac{1}{4}$  (۲)  $\frac{1}{2}$  (۳) ۱ (۴) ۲

محل انجام محاسبات

۱۱۵- در مورد گردآوری داده‌ها، کدام بیان درست است؟

- (۱) علم آمار نحوه گردآوری، سازمان‌دهی، تحلیل و تفسیر اطلاعات است.  
 (۲) یک روش آماری مناسب می‌تواند دقیق‌تر از داده‌ها و حقایق اصلی باشد.  
 (۳) دادگان‌ها همیشه اطلاعات ثبتی را در اختیار آمارگر قرار می‌دهند.  
 (۴) عدد آماره همواره کوچک‌تر از عدد پارامتر است.

۱۱۶- اگر  $p$  گزاره درست و  $q$  گزاره نادرست و  $F$  گزاره دلخواه باشد. ارزش گزاره  $(p \wedge q) \Rightarrow (p \Leftrightarrow r)$  برابر ارزش کدام است؟

- (۱)  $r$  همیشه درست  
 (۲) همیشه درست  
 (۳)  $\sim r$  همیشه نادرست  
 (۴) همیشه نادرست

۱۱۷- اگر  $f = \{(3, n^2 - 2n), (m, 8), (2n - 5, t), (4, 3m + 2)\}$  یک تابع ثابت سه عضوی باشد.  $m + n + t$  کدام است؟

- (۱) ۱۰  
 (۲) ۱۱  
 (۳) ۱۳  
 (۴) ۱۴

۱۱۸- در یک منطقه ۱۵۰۰ نفر، از افراد ۱۶ ساله و بیشتر شاغل‌اند. در این منطقه ۱۴۳ نفر، ۱۶ ساله و بیشتر جویای کار هستند. حداقل چند شغل ایجاد شود تا نرخ بیکاری ۶ درصد باشد؟

- (۱) ۴۵  
 (۲) ۴۵  
 (۳) ۵۵  
 (۴) ۶۰

۱۱۹- در نمودار سری زمانی، خطا برای هر نقطه، برابر کدام است؟

- (۱) قدرمطلق تفاضل مقدار واقعی از درون‌یابی آن  
 (۲) نصف درون‌یابی خطی است.  
 (۳) قدرمطلق تفاضل مقدار واقعی از بیرون‌یابی آن  
 (۴) نصف بیرون‌یابی خطی است.

۱۲۰- در ظرفی ۴ مهره سفید و ۳ مهره سیاه است. به تصادف ۲ مهره از ظرف خارج می‌کنیم. با کدام احتمال مهره‌های خارج شده، از یک رنگ هستند؟

- (۱)  $\frac{5}{14}$   
 (۲)  $\frac{3}{7}$   
 (۳)  $\frac{4}{7}$   
 (۴)  $\frac{9}{14}$

محل اتمام مطالبات

۱۲۱- کدام گزینه، در رابطه با مفهوم، معنا و تعریف اصطلاحات اقتصادی نادرست است؟

- الف) تحریم مالی عبارتست از مانع تراشی در مقابل صادرات و واردات کالا، خدمات و عوامل تولید، نظیر: سرمایه.  
 ب) زنجیره خلق ارزش، به تمامی مراحل ایجاد ارزش افزوده اطلاق می‌شود.  
 ج) سازمان کنفرانس اسلامی هر چند نهادی اقتصادی نیست، نهادهای فرعی اقتصادی، مثل مرکز اسلامی توسعه تجارت بانک توسعه اسلامی و اتاق صنعت و بازرگانی اسلامی دارد.  
 د) کالاها و خدماتی را که تولید آن‌ها بدون توجه به میزان سود، هزینه و بازار انجام می‌شود، محصولات راهبردی می‌نامند.  
 هـ) کشورهای اروپایی با تشکیل اتحادیه اقتصادی و حتی انتخاب پول واحد، بازرگانی کل اروپا را تقریباً به صورت بازرگانی داخلی در آورده‌اند.

الف) ۱ الف) ۲ د) ۳ الف و ب) ۴ ب و ج)

۱۲۲- با توجه به اطلاعات ارائه شده در جدول زیر، نتیجه عملکرد سالیانه یک بنگاه اقتصادی با ۱۲ نفر کارمند و تولید سالیانه ۳۰۰ دستگاه هر کدام به ارزش = ۹۰۰,۰۰۰ ریال، کدام است؟

۱	اجاره بهای ماهیانه کارگاه تولیدی	۱۰,۰۰۰,۰۰۰ ریال
۲	حقوق متوسط ماهیانه هر فرد کارمند اداری و تولیدی، معادل	۷۰۰,۰۰۰ ریال
۳	خرید مواد اولیه مورد نیاز سالیانه به ارزش	۱۷۸,۰۰۰,۰۰۰ ریال
۴	هزینه استهلاک سالیانه ماشین‌های تولیدی معادل	۲۲۵ حقوق سالیانه کارمندان

۲) ۲۲,۲۰۰,۰۰۰ ریال: سود

۴) ۶۴,۰۰۰,۰۰۰ ریال: زیان

۱) ۴۲,۲۰۰,۰۰۰ ریال: زیان

۳) ۶۲,۰۰۰,۰۰۰ ریال: سود

محل انجام محاسبات

۱۲۳- کدام گزینه در بردارندهٔ پاسخ درست و کامل پرسش‌های زیر است؟

- الف) کدام سطح از سطوح چهارگانه آمارهای اقتصادی، خرید محسوب می‌شود؟  
 ب) به کدام دلیل، در حسابداری ملی، ارزش کالاهای واسطه‌ای به صورت مستقل محاسبه نمی‌شود؟  
 ج) هفت فعالیت‌های تولیدی در محاسبهٔ تولید کل جامعه مورد سنجش قرار می‌گیرد، به جز:  
 ۱) الف) روستایی، شهری و منطقه‌ای ب) ارزش آن‌ها در واقع همراه با کالاهای تهایی مورد سنجش و محاسبه قرار می‌گیرد. ج) فعالیت تولیدی زنان در مزارع و کشتزارها  
 ۲) الف) شهری، منطقه‌ای و کلان ب) جزیی از کالاهای مصرفی هستند و ارزش آن‌ها در جریان تولید محاسبه می‌شود. ج) فعالیت تولیدی زنان در خانه و تربیت فرزندان  
 ۳) الف) خانوار یا بتگاه‌های تولیدی و خدماتی ب) جزیی از کالاهای سرمایه‌ای هستند و ارزش آن‌ها در فرایند تولید منظور می‌شود. ج) کاشت میوه و سبزیجات گلخانه‌ای  
 ۴) الف) خانوار یا شرکت‌ها و مؤسسات تولیدی ب) ارزش آن‌ها در درون کالاهای بهایی است و به صورت بخشی از کالاهای نهایی محسوب می‌شود. ج) کاشت سبزیجات در منزل برای مصرف خانگی
- ۱۲۴- با توجه به متدجات جدول زیر، چنانچه ارزش مجموع اقلام: ماشین‌آلات، مواد غذایی و پوشاک در یک جامعه فرضی، ۱۵۰ میلیارد ریال باشد، در این صورت:

الف) تولید خالص ملی

ب) تولید خالص داخلی برآه

ج) تولید ناخالص داخلی در این جامعه، کدام است؟

A	جمعیت کل کشور	۲۵ میلیون نفر
B	ارزش تولید خارجیانی مقیم کشور	۴۴ میلیارد ریال
C	هزینهٔ استهلاک	$\frac{۲}{۳}$ ارزش تولید مردم که در خارج اقامت دارند
D	ارزش خدمات ارائه شده	$\frac{۱}{۳}$ ارزش تولید خارجیانی مقیم کشور
E	ارزش تولید مردم کشور که در خارج اقامت دارند	۴۵ میلیارد ریال

۱) الف) ۱۷۵ ب) ۴ ج) ۲۰۶

۱) الف) ۱۷۵ ب) ۴ ج) ۲۰۵

۲) الف) ۱۷۶ ب) ۵ ج) ۲۰۶

۲) الف) ۱۷۶ ب) ۵ ج) ۲۰۵

محل اتمام محاسبات

۱۲۵- هر یک از موارد زیر به ترتیب، جزء کدام یک از انواع تولید است؟

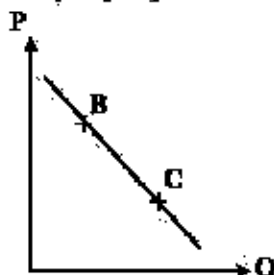
- الف) تولید لوازم التحریر  
 ب) صید ماهی در دریاها و رودخانه‌ها  
 ج) فعالیت‌های فرهنگی و هنری  
 د) تولید و تکثیر آبیان در خوبچه‌های مخصوص  
 ۱) الف) حیازت ب) صنعت ج) محصولات نرم د) احیاء  
 ۲) الف) صنعت ب) حیازت ج) محصولات نرم د) احیاء  
 ۳) الف) احیاء ب) حیازت ج) صنعت د) خدمات  
 ۴) الف) احیاء ب) حیازت ج) خدمات د) صنعت

۱۲۶- مندرجات جدول زیر مربوط به اطلاعات استخراجی از حساب‌های ملی کشوری فرضی است. با توجه به داده‌های مذکور، سهم تولید خارجیان عمیم کشور، کدام است؟

۱	تولید ناخالص ملی	۴۵۵ هزار میلیارد ریال
۲	سهم تولید مردم کشور که در خارج اقامت دارند	۱۵ هزار میلیارد ریال
۳	تولید ناخالص داخلی	۳۵۰ هزار میلیارد ریال

- ۱) ۱۰ ۲) ۱۱ ۳) ۱۲ ۴) ۱۴

۱۲۷- با فرض اینکه نقاط B و C بر روی منحنی «.....» قرار داشته باشند، وضع نقطه B در مقایسه با نقطه C چگونه است؟



- ۱) تقاضا - قیمت و مقدار کمتر  
 ۲) عرضه - قیمت و مقدار بیشتر  
 ۳) تقاضا - قیمت بیشتر و مقدار کمتر  
 ۴) عرضه - قیمت کمتر و مقدار بیشتر

۱۲۸- با توجه به اطلاعات جدول زیر، با فرض اینکه عمر مفید ماشین‌آلات ۲۵ سال باشد، در این صورت:

الف) میزان هزینه استهلاک

ب) مقدار درآمد خالص سالیانه این پنگاه اقتصادی، کدام است؟

۱	خرید ماشین‌آلات	۳۵۰,۰۰۰,۰۰۰ ریال
۲	هیزان درآمدزایی سالیانه	۸۰,۰۰۰,۰۰۰ ریال

- ۱) الف) ۱۴,۰۰۰,۰۰۰ ریال ب) ۸۶,۰۰۰,۰۰۰ ریال  
 ۲) الف) ۱۲,۰۰۰,۰۰۰ ریال ب) ۶۸,۰۰۰,۰۰۰ ریال  
 ۳) الف) ۱۲,۰۰۰,۰۰۰ ریال ب) ۸۶,۰۰۰,۰۰۰ ریال  
 ۴) الف) ۱۴,۰۰۰,۰۰۰ ریال ب) ۶۸,۰۰۰,۰۰۰ ریال

۱۲۹- کدام گزینه، بیانگر پاسخ درست و کامل دو سؤال زیر است؟

الف) کدام مورد از نتایج کمال جو بودن انسان نیست؟

ب) شیپ منحنی عرضه نشان‌دهنده «.....» است و چنانچه شیپ منحنی عرضه تولیدکننده‌های «.....» باشد، اصطلاحاً می‌گوییم، کشش قیمتی عرضه «.....» است.

۱) الف) با برآورده شدن پاره‌ای از نیازهایش، احساس بی‌نیازی به او دست نمی‌دهد. ب) درجه حساسیت میزان قیمت نسبت به مقدار تولید - بیشتر - زیاد

۲) الف) با برآورده شدن تعدادی از نیازهایش، نیازهای تازه‌ای در او شکل می‌گیرد. ب) میزان حساسیت میزان عرضه نسبت به قیمت - کمتر - پایین

۳) الف) به‌دنبال احساس نیاز تصمیم می‌گیرد که آن نیاز را برطرف سازد و بعد از رفع نیاز، احساس رضایت می‌کند. ب) درجه حساسیت تولیدکننده نسبت به قیمت - بیشتر - پایین

۴) الف) اگر در رفع نیازهای طبیعی خود مراتب نیازها را به خوبی طی نکند، به خلق نیازهای کلاب برای خود اقدام می‌کند. ب) میزان حساسیت تولیدکننده نسبت به میزان تولید - کمتر - زیاد

۱۳۰- جدول زیر، دربردارنده اقلام مختلف درآمدی است که در طول یکسال نصیب یک جامعه فرضی شده است. با توجه به مندرجات این جدول:

الف) درآمد ملی این جامعه، چقدر است؟

ب) معنا و مفهوم سرتاها چیست؟

ج) کدام ردیف جدول، قیمت خدمات سرمایه و کدام ردیف، اجاره‌ها یا وجوه مربوط به اجاره است؟

د) درآمد سرتاها این جامعه، کدام است؟

قابل توجه: درآمد کارمندان و کارگران موضوع ردیف‌های ۲ و ۶ به تفکیک محاسبه شده است.

ردیف	اقلام درآمدی	ارزش
۱	درآمد صاحبان سرمایه	۴۹۳ میلیارد ریال
۲	درآمد حقوق‌بگیران	$\frac{1}{3}$ مجموع درآمد ردیف‌های ۱ و ۷
۳	درآمد صاحبان مشاغل آزاد	$\frac{2}{5}$ مجموع درآمد ردیف‌های ۱ و ۵
۴	جمعیت کل کشور	۴۵ میلیون نفر
۵	سود شرکتها و مؤسسات	۴۴۷ میلیارد ریال
۶	دستمزدها	$\frac{2}{3}$ سود شرکتها و مؤسسات
۷	درآمد صاحبان املاک و مستغلات	۳۹۳ میلیارد ریال

۱) الف) ۲۳۰۳ ب) سهم متوسط هر فرد جامعه از میزان تولید و درآمد آن جامعه ج) ردیف ۷ و ردیف ۱ د) ۵۱/۱۵

۲) الف) ۲۳۰۲ ب) سهم متوسط هر فرد جامعه از میزان درآمد و تولید آن جامعه ج) ردیف ۱ و ردیف ۷ د) ۵۱/۱۵

۳) الف) ۲۳۰۴ ب) سهم متوسط هر فرد جامعه از میزان درآمد آن جامعه ج) ردیف ۱ و ردیف ۷ د) ۱۵/۵۱

۴) الف) ۲۳۰۲ ب) سهم متوسط هر فرد جامعه از میزان تولید آن جامعه ج) ردیف ۷ و ردیف ۱ د) ۱۵/۵۱

۱۳۱- کدام گزینه، دربرگیرنده پاسخ درست و کامل سؤالات زیر است؟

الف) کدام ویژگی مربوط به افرادی است که از عقلانیت محدود برخوردارند؟

ب) مطلب زیر مربوط به کدام یک از مؤلفه‌های اقتصاد مقاومتی است؟

«اقتصاد کشور باید در وضعیتی قرار گیرد که در صورت وارد شدن آسیب، توان بظرف بردن آن در کوتاه‌ترین زمان ممکن را داشته باشد و نه تنها در فشارها کمترین آسیب را متحمل شود، بلکه تهدیدات اقتصادی را نیز به فرصت تبدیل کند.»

۱) الف) اشتباه آنان در تشخیص درست منابع و هزینه‌ها در حد صفر است. ب) توان تحریم‌شکنی

۲) الف) به منافع کم و کوتاه‌مدت مادی توجه چندانی ندارند. ب) برون‌گرایی و گسترش ارتباطات

۳) الف) هزینه‌ها و ضررهای انتخاب‌های خود را به‌درستی مورد توجه قرار نمی‌دهند. ب) مدیریت مصرف و بهره‌وری حداکثری

۴) الف) گاهی در تعیین فهرست کامل هزینه‌ها و ضررها و میزان آن‌ها خطا می‌کنند. ب) مقاوم‌سازی در برابر فشارها و تهدیدات

۱۳۲- اطلاعات ارائه شده در جدول زیر، مربوط به یک جامعه فرضی است، با توجه به مندرجات این جدول:

الف) ارزش پولی مسکوکات موجود در دست مردم چقدر است؟

ب) میزان حجم شبه پول این جامعه چقدر است؟

ج) حجم کل پول موجود یا کل نقدینگی این جامعه کدام است؟

۱	ارزش پولی موجودی حساب‌های قرض‌الحسنه	۱۲۸۰ واحد
۲	ارزش پولی مجموع مسکوکات در دست مردم	$\frac{۲}{۵}$ موجودی اسکناس‌ها
۳	ارزش پولی مجموع اسکناس‌ها	۲۰۰۰ واحد
۴	ارزش پولی سپرده‌های دیداری	۱۸۰ واحد
۵	ارزش پولی موجودی سپرده‌های مدت‌دار	۲۳۰ واحد
۶	ارزش پولی مجموع سپرده‌های دیداری و غیردیداری	۱۰۰۰ واحد

۱) الف) ۸۰۰ ب) ۲۰۱۰ ج) ۵۸۰۰

۲) الف) ۸۰۰ ب) ۲۱۰۰ ج) ۵۰۸۰

۳) الف) ۸۲۰ ب) ۲۱۰۰ ج) ۵۰۸۰

۴) الف) ۸۲۰ ب) ۲۱۰۰ ج) ۵۰۸۰

محل انجام محاسبات

۱۳۳- کدام گزینه، دربرگیرنده پاسخ درست و کامل سوالات زیر است؟

(الف) کدام گزینه بیانگر شباهت علم اقتصاد با سایر علوم بشری است؟

(ب) مطلب زیر مربوط به کدام سرفصل و چه اصلی از اصول قانون اساسی است؟

«مالکیت شخصی‌ای که از راه مشروع باشد محترم است، ضوابط آن را قانون معین می‌کند.»

(۱) الف) مطالعه موضوعات و مسائل مرتبط، با روش‌های علمی (ب) حقوق اقتصادی شهروندان - ۴۷

(۲) الف) طراحی روش‌های مناسب و هماهنگ برای بررسی موضوعات مورد مطالعه (ب) مالیه دولت - ۵۱

(۳) الف) استفاده از ابزار روش‌ها و آزمایش‌های مشابه و یکسان (ب) منابع مالی حکومت برای ایفای وظایف - ۴۵

(۴) الف) پاسخ‌گویی به پرسش‌های از قبل طراحی شده در زمینه علوم انسانی (ب) توسعه پایدار و عدالت بین نسلی - ۵۰

۱۳۴- جدول زیر، گویای وضعیت توزیع درآمد کشور B در سال ۱۹۸۰ میلادی است. با توجه به دو فرمول: نسبت ۲۰ درصد بالا به

۲۰ درصد پایین و نسبت ۱۰ درصد بالا به ۴۰ درصد پایین، ارائه کدام شاخص:

(الف) توزیع درآمد در این کشور را مناسب‌تر نشان می‌دهد؟

(ب) بیش‌ترین نامناسب‌تر بودن توزیع درآمد در این کشور است؟

(ج) شاخصی که برای مقایسه وضعیت توزیع درآمد مورد استفاده قرار می‌گیرد، چگونه محاسبه می‌شود؟

۱	سه‌م دهک اول	۳ درصد
۲	سه‌م دهک دوم	۵ درصد
۳	سه‌م دهک سوم	۷ درصد
۴	سه‌م دهک چهارم	۹ درصد
۵	سه‌م دهک پنجم	۱۸ درصد
۶	سه‌م دهک ششم	۲۱ درصد

(۱) الف) نسبت ۲۰ درصد بالا به ۲۰ درصد پایین (ب) نسبت ۱۰ درصد بالا به ۴۰ درصد پایین (ج) با محاسبه نسبت دهک دهم به دهک اول

(۲) الف) نسبت ۲۰ درصد بالا به ۲۰ درصد پایین (ب) نسبت ۵۰ درصد پایین به ۵۰ درصد بالا (ج) با محاسبه نسبت دهک اول به دهک دهم

(۳) الف) نسبت ۱۰ درصد بالا به ۴۰ درصد پایین (ب) نسبت ۵۰ درصد بالا به ۵۰ درصد پایین (ج) با محاسبه نسبت دهک اول به دهک دهم

(۴) الف) نسبت ۱۰ درصد بالا به ۴۰ درصد پایین (ب) نسبت ۲۰ درصد بالا به ۲۰ درصد پایین (ج) با محاسبه نسبت دهک دهم به دهک اول

محل انجام محاسبات

۱۳۵- پاسخ درست و کامل دو سؤال زیر در کدام گزینه مطرح شده است؟

- الف) همه گزینه‌ها بیانگر مفهوم کالای سرمایه‌ای است؛ بجز:
- ب) در هیچ‌جای دنیا اجازه «.....» به بانک‌ها داده نمی‌شود. بانک‌ها فقط با مجوز «.....» تأسیس می‌شوند، و تمام «.....» آن‌ها باید تحت کنترل و نظارت شدید باشد.
- ۱) الف) در فرایند تولید خدمات آن‌ها مورد استفاده قرار می‌گیرند. ب) فعالیت غیرانتفاعی - بانک مرکزی - فعالیت‌های پولی و مالی
- ۲) الف) با تبدیل به عوامل تولید به فرایند تولید کمک می‌کنند. ب) فعالیت آزاد انتفاعی - بانک مرکزی - فعالیت‌های پولی و بانکی
- ۳) الف) در طول زمان بادوام هستند و تولیدکننده به وسیله آن‌ها ارزش افزوده ایجاد می‌کنند. ب) فعالیت انتفاعی - دولت - فعالیت‌های پولی و مالی
- ۴) الف) شامل ابزار تولید و تجهیزاتی است که به وسیله بنگاه‌های تولیدی به‌کار گرفته می‌شود. ب) فعالیت آزاد غیرانتفاعی - دولت - فعالیت‌های پولی و بانکی

محل انجام محاسبات

۱۳۶- همه موارد از ویژگی‌های فکری شعر انقلاب اسلامی است؛ به جز:

- ۱) روی آوردن به مفاهیم انتزاعی در شعر این دوره آشکار است.
- ۲) شاعران به مضامین اسلامی به ویژه فرهنگ عاشورایی روی آوردند.
- ۳) روح حماسه در بُعد آسمانی آن، در مثنوی‌های این دوره غلبه دارد.
- ۴) فرهنگ دفاع مقدس یکی از اصلی‌ترین درون مایه‌های شعر این دوره است.

۱۳۷- کدام مورد از دیدگاه تاریخ ادبیات، «خطا» است؟

- ۱) فرخی یزدی، تحت‌تأثیر شاعران گذشته، به ویژه خفائی و حافظ بود و آشنایی با این شاعران طبع وی را شکوفا ساخت.
- ۲) ایرج میرزا، در به‌کارگیری تعبیرات عامیانه و آفریدن اشعاری ساده و بزبان مهارت بسیار داشت. در طنز و هجو و هزل، چیره‌دست بود.
- ۳) ادیب‌الممالک فرامانی، فعالیت اصلی‌اش روزنامه‌نگاری بود. سردبیری روزنامه مجلس را به‌عهده داشت. در قضیه بیشتر از قالب‌های دیگر طبع آزمایی کرد.
- ۴) بهار، با زبان حماسی و در سبک خراسانی شعر می‌سرود. از او در جایگاه پژوهشگر، آثاری مانند تاریخ تطور نظم فارسی، سبک‌شناسی و... به‌جای مانده است.

۱۳۸- نوع نثر دهخدا در «چرند و پرنده» مورد توجه چه کسانی در نویسندگی قرار گرفت؟

- ۱) جلال آل احمد - صادق هدایت
- ۲) جلال آل احمد - سیمین دانشور
- ۳) محمد علی جمال‌زاده - صادق هدایت
- ۴) محمد علی جمال‌زاده - سیمین دانشور

۱۳۹- از دیدگاه تاریخ ادبیات در متن زیر، به چند مورد «خطا» برخورد می‌کنیم؟

هتر فنی کم‌کم در قرن هفتم قوت می‌یابد و در قرن هشتم با سیطره غزنویان بر ایران رواج می‌یابد. تا آنجا که نثر فنی در اکثر کتاب‌های این دوره جای نثر ساده را می‌گیرد و نویسندگان، کتاب‌های آسان را به زبان فنی بازنویسی می‌کنند.

- ۱) چهار
- ۲) پنج
- ۳) شش
- ۴) هفت

۱۴۰- سبک شعری کدام بیت، متفاوت با سایر ابیات است؟

- ۱) بسوزند چو ب درختان بی‌بر
- ۲) بدان کوشن تا زود دانا شوی
- ۳) به قد تو گویی سروی است در میان قبا
- ۴) دواي عاشق دلخسته را معشوق می‌هاند

۱۴۱- در قرن دهم، چه کسی کتاب کلیده و دهنه را به زبان ساده فارسی بازنویسی کرد و آن را چه نامید؟

- ۱) ظهیرالدین بابر، بابرنامه
- ۲) فیض کاشانی، انوار سهیلی
- ۳) ملاحسین واعظ کاشفی، انوار سهیلی
- ۴) ملاحسین واعظ کاشفی، محاکمة اللغتين

۱۴۲- همه موارد از ویژگی‌های فکری سبک عراقی است؛ به جز:

- ۱) فراوانی زهدستایی و وعظ و اندرز در شعر، رواج مفاخره، شکایت و انتقاد اجتماعی
- ۲) به‌کارگیری ردیف‌های فعلی و اسمی دشوار در شعر، رواج داستان‌سرایی
- ۳) رواج هجو و هزل در شعر، قاصله گرفتن نزل از عشق زمینی
- ۴) رواج حس دینی، گسترش عرفان و تصوف

۱۴۳- همه واژه‌ها در بیت زیر آرایه ایهام یا ایهام تناسب دارند؛ به جز:

- ۱) خسرو
- ۲) شیرین
- ۳) شکر
- ۴) لعل شیرین تو را دید و شکر گرد آورد»

۱۴۲- آرایه‌های بیت زیر کدام است؟

هزنده به بوی توام بوی ز من وا مگیر

تشنه روی توام باز مدار از من آب»

(۱) کنایه، تشبیه، ایهام تناسب، مجاز

(۲) استعاره، تشبیه، کنایه، جناس همسان

(۳) کنایه، تشبیه، ایهام، جناس ناهمسان

(۴) استعاره، ایهام تناسب، مجاز، جناس همسان

۱۴۵- در همه ابیات، آرایه «تشبیه و استعاره» یافت می‌شود؛ به‌جز:

(۱) پرده بردار ای قمر پنهان مکن تنگ شکر

تا بر سیمین تو احوال ما وزین کند

(۲) مشک و عنبر گر ز مشک زلف یارم بو کند

بوی خوه را واهلد در حال و زلفش بو کند

(۳) تنگ شکر شود همه کام و دهان من

چون دل خیال آن بهت شیرین دهان کند

(۴) چنگ را در عشق او از بهر آن آموختم

کسی نداند حالت من ناله من او کند

۱۴۶- کدام بیت، فاقد «ایهام» است؟

(۱) چه سود ترگس سرمست را نصیحت بلبل

که هیچ فایده نبود اگر هزار گوید

(۲) در تا بهم از دو سبیل هندوت کز چه روی

سر بر کنار نسترن و ارغوان نهاد

(۳) دلی کز خرمن شادی نشد یک دانه‌اش حاصل

چنین در دام غم تا کی به بوی دانه بتشیتد

(۴) در پرده از ناراستی راه مخالف می‌زی

بتوازی باری نبوتی چون خیزلی عشاقی را

۱۴۷- در کدام بیت تشبیه، استعاره و مجاز «همگی» وجود دارد؟

(۱) گر بدین بسته خندان به چمن بنشین

خنچه از شاخ به صد آه و فغان برخیزد

(۲) تو در حسن، لیلای خرگه نشینی

من از عشق نجنون محران نشینم

(۳) گر بوسه‌ای توان زد یاقوت آن دوزب را

یک عمر از این تمنا خون در جگر توان زد

(۴) خاک سر راهت شدم ای لعبت چالاک

برخیز پی جلوه که برداریم از خاک

۱۴۸- آرایه‌های مقابل همه ابیات «کامل» درست است؛ به‌جز:

(۱) گرچه در مصر فزآموشی مقتد مائظایم

می‌رسد چون جامه بوسف به کنعان بوی ما (تلمیح، ایهام)

(۲) حسرت برم از خسرو و فرهاد که در عشق

نه زر به ترازویم و نه زور به یازو (لفظ و تشریح، واج آرایی)

(۳) نظر لطف ز مهر و مه کم کاسه مجوی

خراب آسودگی از چشم نگهبان مطلب (ایهام تناسب، استعاره)

(۴) معنی رنگین به نازکدل رساند خویش را

بلبل گلگون ندارد بهتر از مینا نقاب (تشبیه، حسن آمیزی)

۱۴۹- آرایه‌های «مجاز، ایهام، حسن تعلیل و استعاره» به‌ترتیب در کدام ابیات آمده است؟

الف) به خون از نعمت الوان قناعت کن که مشک تر

به خون خوردن شد از نافع غزالان ختن پیدا

ب) زمین قابل اگر بهر فکر می‌طلبی

ز پیش معمرع ما بیشتر شود پیدا

ج) غنچه دلگیر ما را برگ شکر خند نیست

ای نسیم عاقبت، شکرگیر کن از کوی ما

د) تا دور از آن لب شکرین همچونی شدیم

ترجیع بند ناله بود بند بند ما

(۱) ب، الف، ج، د (۲) ب، د، الف، ج (۳) ج، الف، د، ب (۴) ج، د، ب، الف

۱۵۰- ترتیب آرایه‌های «استعاره، حسن آمیزی، حسن تعلیل، ایهام و لفظ و تشریح» در کدام ابیات است؟

الف) گاش در پرده شب و روز پیوشی رویت

تا ننازد فلک سفته به خورشید و مهش

ب) ابر از آن پیدا شود کز رشک خورشید زحمت

آستین بروخ نهد با دامن تر آفتاب

ج) مگر ز چشم تو دم زد به گلستان ترگس

که از عمار سحر جالتی دژم دارد

د) همه فدای تو کردند جان شیرین را

چه شاهدهی تو که بهتر ز جان شیرینی

ه) تنگ شکر تلخکام از خنده شیرین او

گلین تر سرخ روی از گویه رنگین من

(۱) ب، د، ه، ج، الف (۲) ب، ه، الف، د، ج (۳) ج، د، الف، ب، ه (۴) ج، ه، ب، د، الف

۱۵۱- قافیه در همه ابیات درست است؛ به جز:

- ۱) از همه باشد به حقیقت گزیر
- ۲) ای خنده تو راهزن کاروان قد
- ۳) گرچه آتش نیز هم جسمانی است
- ۴) تو آنج از تو سزد گفتی و کردی

۱۵۲- قافیه در کدام بیت نادرست است؟

- ۱) من کیام آن را که شرح آن دهم
- ۲) چون بدیدش یاد آورده آن خویش
- ۳) مر مرا اینچا شکایت بشکر شد
- ۴) می نماید مار اندر چشم مال

۱۵۳- در بیت زیر، همه اختیارات شاعری یافت می شود؛ به جز:

«گفاز بر ظلمات است خضر راهی گو

۱) ابدال

۲) حذف همزه

۳) کوتاه تلفظ کردن مصوت بلند

۴) بلند تلفظ کردن مصوت کوتاه

۱۵۴- در کدام بیت، اختیار زبانی «تغییر مصوت کوتاه به بلند و تغییر مصوت بلند به کوتاه» صورت گرفته است؟

- ۱) داغ محبت است و بی خانه فروز جان و دل
- ۲) باده عقل سوز را ناروی بیخوشی مزین
- ۳) آن شکرین لبی که من ناله از او چو نی کنم
- ۴) سوخت بساط هستیم ریخت بنای طاقتم

- ۱) نیست ز روزن دگر روشنی این سنای را
- ۲) نیست به سزمنه حاجت آن چشم جتوین فزای را
- ۳) غوطه به زهر می دهند طوطی خویش نوای را
- ۴) چند پراز نفس دهم آه شکسته پای را

۱۵۵- وزن بیت زیر، کدام است؟

های ساقی از آن پیش که مستم کنی از می

۱) مستعمل مستعمل مستعمل فع

۲) مستعمل فاعلات مستعمل فع

من خود ز نظر در قد و بالای تو مستم

۱) مفعول مفاعیل مفاعیل فعولن

۲) مفعول مفاعیل مفاعیل فع

۱۵۶- نام وزن مقابل کدام مضارع، درست است؟

- ۱) مرا مهر سیه چشمان ز سر بیرون نخواهد شد: هزج مثنی سالم
- ۲) شوریده و شیدا کند هر دل که دلیر جا کند: رمل مثنی سالم
- ۳) فلک کار مرا افکند با نامهربان ماهی: هزج مثنی محذوف
- ۴) آشفته خاطر کرده ام جمعیت عشاق را: رجز مثنی محذوف

۱۵۷- کدام دو بیت را می توان به دو صورت دسته بندی هجایی کرد؟

- الف) دست به جان نمی رسد تا به تو برفشانمش
- ب) نه حسرت وصالش از دل به در توان کرد
- ج) من نمی گویم که عاقل باش یا دیوانه باش
- د) ساقی چمن گل را بی روی تو رنگی نیست

- بر که توان نهاد دل تا ز تو واستانمش
- نه صبر در قراقش زمین بیشتر توان کرد
- گر به جانان آشتایی از جهان بیگانه باش
- شمشاد خرامان کن تا باغ بیارایی

۱) الف - ب

۲) الف - ج

۳) ب - د

۴) ج - د

۱۵۸- وزن کدام بیت با «تو قدر آب چه دانی که در میان فراتی» یکسان است؟

- ۱) هر آن کنت که ببیند روا بود که بگوید
- ۲) هزار نقد به بازار کاینک آرد
- ۳) اگر روم ز پیش فتنه ها برانگیزد
- ۴) برو معالجه خود کن ای تصیحت گوی

- ۱) که من بهشت بدیدم به راستی و درستی
- ۲) یکی به سگ صاحب عیاز ما نرسد
- ۳) ویر از ملک بنشینم به کینه زخیزد
- ۴) شراب و شاهد شیرین که را زبانی داد

۱۵۹- وزن مقابل کدام مصراع، درست است؟

- ۱) چند لومید ز کوی تو دل زار آید؛ فاعلاتن فعلاتن فعلاتن فعلاتن
- ۲) گوهر تاجم که در دست گدا افتاده‌ام؛ فاعلاتن فاعلاتن فاعلاتن فاعلاتن فاعلاتن
- ۳) جهان و کار جهان جمله هیچ بر هیچ است؛ مفاعیلن فعلاتن مفاعیلن فعلاتن
- ۴) من و باد صبا مسکنم، دو سرگردان بی حاصل؛ مفاعیلن مفاعیلن مفاعیلن مفاعیلن مفاعیلن

۱۶۰- وزن مصراع‌های زیر، به ترتیب کدام است؟

«صبح خواهد شد / و به این کاسه آب / آسمان هجرت خواهد کرد»

- ۱) فاعلاتن فعلن، فعلاتن فع، فاعلاتن مفعولن فع
- ۲) فاعلاتن فع، فعلاتن فعلن، فاعلاتن فعلن
- ۳) فاعلاتن فع، فاعلاتن فعلن، فاعلاتن فعلن
- ۴) فعلاتن فع، فعلاتن فعلن، فعلاتن فعلن

۱۶۱- معنی چند واژه در مقابل آن «غله» آمده است؟

- (معمور: فرمانروا) (لف: گستردن) (خلیدن: فرو رفتن) (چارق: بند گشش) (ارغنون: نوازنده) (عذار: چهره) (عماری: مجاوه)

- ۱) دو
- ۲) سه
- ۳) چهار
- ۴) پنج

۱۶۲- مفهوم کدام بیت با سایر ابیات متفاوت است؟

- ۱) مرغجان دلم را که این مرغ وحشی
- ۲) از گوشه باست سر پرواز ندارم
- ۳) چو وحشی مرغ از قید قفس جستم
- ۴) دل نیست کبوتر که چو برخاست نشیند

۱۶۳- مفهوم بیت زیر از کدام بیت، دریافت می‌شود؟

- های گل که موج خنده‌ات از سر گذشته است
- ۱) گریه‌ها در پرده دارد عیش‌های بی‌گمان
  - ۲) نمی‌گردد دل آگاه شاد از عشرت دنیا
  - ۳) گل چو بر ناله مرغان چمن خنده زند
  - ۴) خنده بر بخت زخم یا به وفاداری دوست

۱۶۴- بیت زیر با همه ابیات قرابت مفهومی دارد؛ به جز:

- عرضه کردم دو جهان بر دل کار افتاده
- ۱) در دو عالم مقصد و مقصود جان عاشقان
  - ۲) دوست را هر دو جهان گرچه هوارند و من
  - ۳) بی‌دوست من از باغ ارم یاد نیارم
  - ۴) به‌شتم همی عرضه کرد و مرا

۱۶۵- کدام بیت، فاقد مفهوم بیت زیر است؟

- صبر بر جور فلک کن تا بزایی رو سفید
- ۱) از صبر تلخ چاره من می‌کند طیبم
  - ۲) مکن ز بستگی کار شکوه چون خامان
  - ۳) گرچه رنجوری صبوری کن که در دار فنا
  - ۴) صبوری ورز اگر خواهی که کام دل به دست آری
- تانه چون در آسیا افتد تحقل بایدش»
- بیچاره‌ام چنه چاره ز بیچارگی مرا
- که صبر غنچه گره را گره گشایا کرده است
- هر چه آید بر سر فرزندان آدم بگذرد
- سرانجام همه کسرت بود از صبر پا برجا

■ ■ عین الأسخ و الألق فی الجواب للترجمة أو المفهوم من أو إلی العربية (۱۶۶ - ۱۷۴)

۱۶۶- « إن سمعت كلاما تعلمه فهو تكبر، و إن لا تعلمه ففكر فيه:»

- ۱) اگر سخنی را شنیدی که آن را می‌دانی پس آن تذکرو است. و اگر نمی‌دانی پس درباره آن فکر کن!
- ۲) هرگاه سخنی را شنیدی که می‌دانستی پس آن تذکر بوده است. و اگر نمی‌دانی پس در مورد آن بیاندیش!
- ۳) اگر کلامی را گوش دادی که آن را می‌دانستی پس آن تذکری است. و اگر نمی‌دانستی پس فکرتش را بکن!
- ۴) هرگاه به سخنی گوش دادی که آن را می‌دانی پس آن تذکری بوده است. و اگر نمی‌دانی پس درباره‌اش بیاندیش!

۱۶۷- « هناك في عمق ظلام المحيط أسماء مضيئة أضاءها أنا متعجباً!»:»

- ۱) در عمق تاریک اقیانوس ماهیهای نورانی‌اند. و من آنها را متعجبانه مشاهده می‌کنم!
- ۲) در اعماق تاریک اقیانوس ماهیهای نورانی هستند که من با شگفتی به آنها نگاه می‌کنم!
- ۳) در عمق تاریکی اقیانوس ماهیهای نورانی وجود دارد که من آنها را با تعجب مشاهده می‌کنم!
- ۴) در تاریکی اعماق اقیانوس ماهیهای نورانی وجود دارند. من درخالی که متعجبم آنها را می‌نگرم!

۱۶۸- « إن تقصد أن ترمي الثغرات في مكان غير مناسب، فاعلم أنك ضيقت حق الناس!»:»

- ۱) اگر قصد کنی زباله‌ها را به مکانی نامناسب پرتاب کنی، بدان که تو حق مردم را ضایع ساختی!
- ۲) اگر قصد کردی زباله‌ها را در جایی نامناسب پرت کنی، این را بدان که حق مردم را تباه ساختی!
- ۳) هرگاه خواستی زباله‌ها را به جای نامناسبی بیندازی، پس آگاه باش که حق مردم را ضایع ساختی!
- ۴) هر زمان که خواستی زباله‌هایی را به سمت مکان نامناسبی بیندازی، پس با آگاهی حق مردم را تباه کرده‌ای!

۱۶۹- « كُنْ النَّاسَ مَوَاةً و ما هم سوى لحم و عظم و عصب لأم و لآب، و الجهال يفتخرون بنسبهم!»:»

- ۱) همه مردم برابرند و جز گوشت و استخوان و پی از یک پدر و مادر نیستند، درحالی‌که نادانان به نسب خود افتخار می‌کنند!
- ۲) همه مردم با هم برابرند و چیزی جز گوشت و استخوان و پی از پدر و مادرشان نیستند. حال آنکه نادان مفتخر به نژاد خود است!
- ۳) مردم همگی با هم برابرند و جز گوشت و استخوان و عصبی از پدر و مادرشان نیستند، اما نادان به نسب خود فخر می‌فروشد!
- ۴) مردم همگی یکی هستند از گوشت و استخوان و عصب و از یک پدر و مادر. اما نادانان به نژاد خود افتخار می‌کنند!

۱۷۰- «قرأت کتاباً مؤلفه لم یکن قادرًا علی تحریرک یده ولکنه یرسم و یتشد و یؤلفها»: کتابی خواندم که .....

- ۱) مؤلفش قادر نبود دستش را حرکت دهد ولی نقاشی هم می کرد و شعر می سرود و تألیف می کرد!
- ۲) نویسنده آن قادر به حرکت دادن دستش نبود ولیکن نقاشی می کرد و شعر می سرود و تألیف می کرد!
- ۳) نویسنده اش توان حرکت دادن دست خود را ندارد ولی نقاشی می کند و شعر می سراید و تألیف می کند!
- ۴) مؤلف آن نمی توانست دست خویش را حرکت دهد ولیکن نقاشی هم می کند و شعر می سراید و تألیف می کند!

۱۷۱- عین الخطأ:

- ۱) لا یُنصَر المجرمون عند مواطنینا: نزد هموطنان ما مجرمان یاری نمی شوند!
- ۲) نُنَب حِیة الصحراء یُعَدّ وسیلة للصيد: دم مار صحرا وسیله ای برای شکار به شمار می آید!
- ۳) تُحرق رومنا تحت أشعة الشمس الشمعرة: سرهایمان زیر اشعه خورشید سوزان می سوزد!
- ۴) تُنتج أشباه فی المصانع لحتاج إليها: در کارخانه ها چیزهایی تولید می شود که به آنها نیاز داریم!

۱۷۲- عین الخطأ:

- ۱) من یقصد أن یمیح فی البحر: کسی که قصد دارد در دریا شنا کند،
- ۲) یمیح علیه أن یتعلم کیف یمیح: باید بیاموزد که چگونه شنا کند،
- ۳) لأن السباحة فی البحر الذي له أمواج مرتفعة صعب: زیرا شنا کردن در دریایی که امواج بلند دارد سخت است،

۴) و إنقاذ إنسان كهذا الإنسان أصعب كثيرًا! و نجات یافتن چنین انسانی بسیار سخت است!

۱۷۳- «دانشنامه فرهنگ بسیار کوچکی است که تعداد اندکی از علوم را دربردارد»: عین التصحیح:

- ۱) الموسوعة معجم صغير جدًا یجمع قلیلًا من العلوم
  - ۲) دائرة المعارف موسوعة صغيرة جدًا تجمع علومًا قلیلة!
  - ۳) إن الموسوعة المعجم الصغير كثيرًا تشمل القلیل من علوم!
  - ۴) إن دائرة المعارف الموسوعة الصغيرة كثيرًا تشمل علی علوم قلیلة!
- ۱۷۴- عین المناصب للمفهوم الثانی: «لا تعرف قيمة الألم إلا من حلت به المصيبة».

- ۱) و الله ما رأينا حزنًا بلا ملامة!
- ۲) مثل المصانع ركبا تهيم في القلوات!
- ۳) فكم تمرر غيبي و أنت حامل شهيد!
- ۴) و قد تفقش عين الحياة في انظلمات!

۱۷۵- عین الخطأ فی ضبط حركات الكلمات:

- ۱) الطلاب المؤذون محترمون عند المعلمين!
- ۲) سامحيني، أنت علی الحق، أنت لك البطاقة!
- ۳) من فضلك أعطني بطاقةً يبلغ خمسة و عشرين ريالاً!
- ۴) ليلادنا تجارب كثيرة في صناعة نقل اللقط عبر الأنابيب!

■ ■ عن التصحيح في الإعراب و التخليل الصرفي (١٧٦ - ١٧٨)

١٧٦- ﴿ رَبِّ! اجْعَلْنِي مَقِيمَ الصَّلَاةِ وَ مِنْ تَرْتِي، رَبَّنَا وَ تَقَبَّلْ دُعَاؤِي:﴾

- ١) دعاء: اسم - مفرد مذكر - معرفة (علم) - معرب / فاعل لفاعل «تَقَبَّلْ» و مرفوع
- ٢) رَبِّ! اسم - مفرد مذكر - معرب / منادى و مضاف، و قد حذف ضمير الياء، أصله: يَا رَبِّي
- ٣) تَقَبَّلْ: فعل أمر - للمخاطب - مزيد ثلاثي (من باب تفعيل) - مبني / فعل و مع فاعله: جملة فعلية
- ٤) اجعل: فعل أمر - للمخاطب - مزيد ثلاثي (من باب إفعال) - متعد - مبني / فعل، و مفعوله ضمير الياء

١٧٧- ﴿ خِيَلْ إِخْوَانِكُمْ مِنْ أَهْدَى إِلَيْكُمْ عَيُوبِكُمْ!﴾

- ١) إخوان: اسم - مثلي مذكر (مفرد: أخ) - معرب / مضاف إليه و مجرور
- ٢) أَهْدَى: فعل ماضٍ - للفتاب - لازم - معلوم - مبني / فعل و مع فاعله: جملة فعلية
- ٣) عَيُوبٌ: اسم تفضيل (أصله: أخير، على وزن أفعال) - معرب / مبتدأ و مرفوع، و الجملة اسمية
- ٤) عيوب: اسم - جمع مكثر أو تكسير (مفرد: عيب، مؤنث) - معرب / مفعول و منصوب

١٧٨- ﴿ قَدْ بَلَغُنِي أَنَّ رَجُلًا مِنْ فَتْيَةِ أَهْلِ الْبَصْرَةِ دَعَاكَ إِلَى مَأْدِبَةٍ فَأَسْرَعْتَ إِلَيْهَا!﴾

- ١) أسرعت: فعل ماضٍ - للمخاطبة - مزيد ثلاثي (من باب إفعال) - متعد - مبني / فعل و مع فاعله: جملة فعلية
- ٢) فَتْيَةٌ: اسم - مفرد مؤنث - معرفة - معرب / مجرور بحرف الجر من فتية، جار و مجرور و خبر لـحرف «أَنَّ» المثبته بالفعل
- ٣) مأدبة: اسم - مفرد مؤنث - اسم مفعول (مأخوذ أو مشتق من فعل «أدب» - تكرة - معرب / مجرور بحرف الجر: إلى مأدبة: جار و مجرور
- ٤) بلغ: فعل ماضٍ - للفتاب - مجزئ ثلاثي - معلوم - مبني / فعل و مع فاعله جملة فعلية، و الثوب: حرف وقاية

■ ■ عَن الْمُنَاسِبِ لِلْجَوَابِ عَنِ الْأَسْئَلَةِ الْتَالِيَةِ (١٧٩-١٨٥)

١٧٩- عَنِ الْخَطَا:

- ١) «الغيبة» هي أن تذكر الآخرين بما لا يكرهون!
- ٢) «الميث» هو الذي قد خرجت روحه من بدنه و لا يتنفس!
- ٣) «التجسس» سعي لمعرفة أمور الآخرين و هو من قبايح الأمور!
- ٤) «الحجرات» جمع حجرة، و هي سورة في القرآن مشهورة بالعروس!

١٨٠- عَيْنَ ما يَدِينُ عَلَى المَكَانِ:

- ١) هَزَ مِنْ مَفَاتِيحِنَا!
- ٢) يَمْشُونَ فِي مَشَاكِبِهِمْ!
- ٣) هُوَ مِنْ مَفَاخِرِ أُمَّتِنَا!
- ٤) مَصَالِحِ الْأُمَّةِ تَحْفَظُهَا!

١٨١- عَيْنَ الخَطَأِ فِي نَفِي الفِعْلِ:

- ١) أَنْفَقْتُ مِنْ مَالِي - مَا أَنْفَقْتُ مِنْ مَالِي!
- ٢) أَكْتُبُ هَذِهِ العِبَارَةَ - لَا تَكْتُبُ هَذِهِ العِبَارَةَ!
- ٣) يُحَاوِلُ فِي الحَيَاةِ - لَا يُحَاوِلُ فِي الحَيَاةِ!
- ٤) سَأَكْتُبُ الرِّسَالَةَ - لِأَنَّ لَا أَكْتُبُ الرِّسَالَةَ!

١٨٢- عَيْنَ ضَمِيرِ « أَنْتِ » لِلتَّكْثِيرِ:

- ١) أَنْتِ الَّذِي تَعْلَمُ قَبْلَنَا مَا يَجْرِي فِي أَفْكَارِنَا!
- ٢) إِعْمَلِي أَنْتِ العَمَلِ الصَّالِحِ قَبْلَ أَنْ تَتَكَلَّمِي عِنْدَهُ!
- ٣) جَعَلَكَ اللهُ خَيْرَ النَّاسِ وَ أَنْتِ تَتَفَعَّمِي دَائِمًا!
- ٤) إِذَا أَنْتِ النَّفْسِ المَطْمَئِنَّةُ تُعَرِّضِي بِنَفْسِكَ فِي المَصَاعِبِ!

١٨٣- عَيْنَ ما فِيهِ الفِعْلُ التَّلَازِمُ:

- ١) يَا مَرْيَمُ الوَالِدِينَ يَا ذَاةَ الأَمَانَةِ لِأَصْدِقَاتِنَا!
- ٢) مَعْجَمُ القَامُوسِ يُضَمُّ مَفْرَدَاتٍ كَثِيرَةً بِاللُّغَةِ العَرَبِيَّةِ!
- ٣) قَدْ أَمِنْتُ يَا مَنْ فِيسِيلَةُ الجُوزِ لَا تُثْمَرُ عَادَةً إِلَّا بَعْدَ عَشْرِ سَنَوَاتٍ!
- ٤) الطَّلَانُ يُحَرِّكُ جَنَاحِيهِ الصَّخِيرِينَ بِشَكْلِ لَا تُقَدَّرُ عَلَيْهِ الطَّيُورُ الأُخْرَى!

١٨٤- عَيْنَ ما فِيهِ تَأْكِيدُ الفِعْلِ:

- ١) خَيْرِنَا رَبَّنَا بِاخْتِيَارِ الأَعْمَالِ مِنَ الخَيْرِ وَ الشَّرِّ!
- ٢) قَبْلَ الأبِّ العَادِلِ أَوْلَادُهُ وَ هُمْ يُقْبِلُونَ إِلَيْهِ!
- ٣) يَقْضِمُ الجِرَادُ الأُزْرَاقَ فِي فَمِهِ دَائِمًا وَ سَرِيعًا!
- ٤) لَا تُزِيدُ أَنْ نَعْصِي اللهَ فِي أَعْمَالِنَا عَصِيَانًا!

١٨٥- عَيْنَ « مَا » شَرْطِيَّةً:

- ١) مَا أَظْلَمَ الإِنْسَانُ فِي حَيَاتِهِ لِلضَّعْفَاءِ!
- ٢) مَا مِنْ طَائِرٍ إِلَّا وَ لَهُ جَنَاحَانِ يَطِيرُ بِهِمَا!
- ٣) مَا عِنْدِي وَصْفَةٌ كَتَبَ الطَّبِيبُ فِيهَا الأَدْوِيَةَ اللَّازِمَةَ لِي!
- ٤) مَا تَعْمَلُ مِنْ خَيْرٍ فِي الدُّنْيَا تَجِدُ ثَمْرَتَهُ فِي الآخِرَةِ!

۱۸۶- در کدام کشور باستانی، نخستین بار تاریخ نگاری به مفهوم کامل آن، با ظهور هرودت از موزخان بزرگ شروع گردید؟

(۱) هند (۲) چین (۳) یونان (۴) روم

۱۸۷- کدام تمدن باستانی عظیم، در شرق کشور (استان کرمان) کشف گردید؟

(۱) شهباد (۲) چیرفت (۳) شهر سوخته (۴) چغامیش

۱۸۸- کدام گزینه یکی از دلایل ضعف تاریخ نگاری در ایران باستان است؟

(۱) مقبول تر بودن سنت شفاهی

(۲) حملات مکرر بیابان گردان و از بین رفتن آثار تاریخی

(۳) علاقه و عادت نداشتن به حفظ مطالب سینه به سینه

(۴) بی توجهی و بی علاقهی موزخان به ثبت رویدادهای عصر خود

۱۸۹- کدام پادشاه هخامنشی، بیشتر از همه ادعا داشته، به خواست اهورامزدا به مقام پادشاهی دست یافته است؟

(۱) کوروش (۲) کمبوجیه (۳) خشایارشا (۴) داریوش یکم

۱۹۰- کدام فرد رهبر منافقان یثرب در دوره حضرت محمد (ص) بود؟

(۱) عبدالله بن ابی (۲) حباب بن منقر (۳) سعد بن عباده (۴) مروان بن حکم

۱۹۱- در دوره کدام دولت باستانی، گوسان، هخامنشیان، ایلامی و پهلوانی را سینه به سینه به نسل های بعدی منتقل می کردند؟

(۱) ایلامیان (۲) اشکانیان (۳) ساسانیان (۴) هخامنشیان

۱۹۲- سراینده متفومه تاریخی ظفرنامه، که در دوره مغولان سرودن این نوع آثار رونق بسیاری یافت، کدام است؟

(۱) میرخواند (۲) امینی هروی (۳) حمدالله مستوفی (۴) قاسمی حسینی گنابادی

۱۹۳- قتل تاجواتمردانه ابو مسلم خراسانی به دستور کدام خلیفه عباسی انجام گرفت؟

(۱) هادی (۲) معتصم (۳) مأمون (۴) منصور

۱۹۴- از نظر جرج سارتن پدر تاریخ علم، کدام دانشمند ایرانی بزرگترین پزشک اسلام و قرون وسطا است؟

(۱) فارابی (۲) زکریای رازی (۳) ابوعلی سینا (۴) ابوریحان بیرونی

۱۹۵- کدام موزخ دربار نادرشاه، نویسنده جهانگشای نادری است؟

(۱) میرزا مهدی خان استرآبادی (۲) امینی هروی

(۳) محمد بن خاوند شاه (میرخواند) (۴) میرزا محمد صادق موسوی

۱۹۶- نخستین مدرسه های جدید در دوره قاجار به وسیله چه کسی یا کسانی در ایران، تأسیس گردید؟

(۱) امیر کبیر (۲) میرزا حسن رشیدی

(۳) مپسیونرهای غربی (۴) میرزا حسین خان سپهسالار

- ۱۹۷- در دوره کدام پادشاه صفوی، نفوذ زنان و خواجه‌سرایان افزایش یافته و آنان در امور کشور دخالت می‌کردند؟  
 (۱) شاه صفی (۲) شاه سلیمان (۳) شاه عباس دوم (۴) شاه سلطان حسین
- ۱۹۸- رضاشاه پس از فراهم شدن زمینه برای از میان برداشتن آیت الله مدرس، در کدام شهر وی را مسموم کرده و به شهادت رساند؟  
 (۱) گناباد (۲) بیرجند (۳) خواف (۴) کاشمر
- ۱۹۹- با واگذاری امتیاز کشف و استخراج نفت به ویلیام تاکس دارسی در دوره مظفرالدین شاه، نخستین حلقه چاه نفت در کدام منطقه به نتیجه رسید؟  
 (۱) اهواز (۲) آبدان (۳) بوشهر (۴) مسجد سلیمان
- ۲۰۰- کدام روز در تقویم کشورمان، پس از برگزاری همه‌پرسی تعیین نظام سیاسی جدید، به‌عنوان روز جمهوری اسلامی نام‌گذاری شده است؟  
 (۱) ۱۲ فروردین (۲) ۲۲ بهمن (۳) ۲۳ دی (۴) ۱۳ آبان

۲۰۱- کدام گزینه، به ترتیب به پاسخ دو سؤال کلیدی «چطور» و «چه چیز» در ارتباط با «دریاچه ارومیه» اشاره می‌کند؟

- ۱) حفر بی‌رویه چاه‌ها - کاهش بارش در حوضه آبریز دریاچه
- ۲) تغییر در میزان آب ورودی به دریاچه - گرم شدن عمومی هوا
- ۳) کاهش آب دریاچه - حفر بی‌رویه چاه‌ها در اطراف دریاچه
- ۴) تأمین آب دریاچه از طریق چشمه‌های کف - عبور رودهای ورودی از لایه‌های نمکی

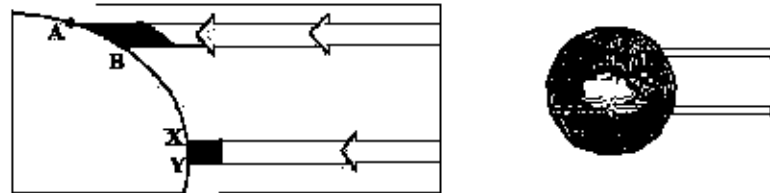
۲۰۲- کدام عبارت، با تقسیمات داخلی کشور ما مغایرت دارد؟

- ۱) هر دهستان از چند روستا تشکیل شده است و توسط دهیار اداره می‌شود.
- ۲) هر شهرستان از چند شهر تشکیل شده است و توسط شهردار اداره می‌شود.
- ۳) هر بخش از چند دهستان تشکیل شده است و توسط بخش‌دار اداره می‌شود.
- ۴) هر استان از چند شهرستان تشکیل شده است و توسط استاندار اداره می‌شود.

۲۰۳- همه عبارتهای، مفهوم نادرستی از نقش شهر را بیان می‌کنند، به‌جز:

- ۱) سیمای سکونتگاه‌های نیسانی و اداری همانند یکدیگرند.
- ۲) نقش سکونتگاه‌ها، در طول زمان تغییرات کمتری دارد.
- ۳) نقش هر سکونتگاه براساس وضعیت طبیعی آن تعیین می‌شود.
- ۴) اغلب سکونتگاه‌ها، چند نقش دارند و یکی از آن‌ها را ایفا می‌کنند.

۲۰۴- براساس تصویر زیر، کدام جمله، مقایسه درستی از زیست بوم‌های واقع در محدوده‌های «A-B» و «X-Y» را ارائه می‌کند؟



- ۱) میزان تولید ترکیبات آلی گیاهان در محدوده X-Y کمتر از محدوده A-B است.
- ۲) توده زیستی و سرعت رشد گیاهان در محدوده A-B بیشتر از محدوده X-Y است.
- ۳) توده زیستی و سرعت رشد گیاهان در محدوده X-Y کمتر از محدوده A-B است.
- ۴) میزان تولید ترکیبات آلی گیاهان در محدوده X-Y بیشتر از محدوده A-B است.

۲۰۵- هوازدگی شیمیایی و فیزیکی به ترتیب در کدام یک از نواحی کوهستانی کشورمان با سرعت بیشتری به تغییر شکل

لاهوری‌ها می‌پردازند؟

- ۱) خزر غربی و خزر شرقی
- ۲) خراسان شمالی و خزر شرقی
- ۳) کردستان و آذربایجان
- ۴) خراسان جنوبی و نواحی داخلی

۲۰۶- کدام گزینه با «فرایند فرسایش یخچالی» مغایر است؟

- ۱) سرعت حرکت یخچال با تغییر دمای هوا کاهش و یا افزایش می‌یابد.
- ۲) در نواحی کوهستانی با کاهش ارتفاع ضخامت یخرفت کاهش می‌یابد.
- ۳) شکل حوازش طبیعی در نواحی کوهستانی با فرسایش یخچالی تغییر می‌یابد.
- ۴) با ذوب تدریجی توده یخ، به دلیل گذشت زمان، ضخامت یخچال کاهش می‌یابد.

۲۰۷- کدام «توان محیطی مناطق گرم و خشک» دلیل مناسبی برای «حداث رصدخانه بزرگ لاسیا در بیابان آتاگاما در

کشور شیلی» است؟

- ۱) آسمان صاف و بدون ابر
- ۲) وسعت زیاد و جمعیت کم
- ۳) طول مدت بناهات آفتابی
- ۴) شدت تابش انرژی خورشیدی

۲۰۸- در کدام گزینه، هدف کشاورزی «میشتی» به درستی بیان شده است؟

الف) عرضه محصولات زراعی و دامی در بازارهای محلی

ب) استفاده از اراضی وسیع محلی و تولید محصول در حد مصرف خانوار

ج) کسب درآمد و اداره مزارع به صورت اتحادیه‌های بزرگ

د) رفع نیاز خانوار و کسب سود اقتصادی در مقیاس محدود

۱) ب و ج      ۲) ج و د      ۳) الف و ب      ۴) الف و د

۲۰۹- در هفته مناطق ذکر شده، سایر کشورها حق عبور و مرور بدون ضرر را دارند، به جز:

۱) فلات قره      ۲) دریای سرزمینی      ۳) آب‌های داخلی      ۴) آب‌های آزاد

۲۱۰- کدام عبارت، با مفهوم «شهرگرایی» مطابقت بیشتری دارد؟

۱) بروز تحولات صنعتی و ورود کشورها به عصر نوسازی

۲) رواج شیوه‌های زندگی و رفتار و مظاهر شهری، در روستاها

۳) تغییر نقش و عملکرد روستا و رونق صنایع کوچک تبدیلی

۴) استفاده از ماشین‌آلات کشاورزی و عناصر و خدمات شهری

۲۱۱- همجوارت ایران با «مدار رأس‌السرطان» و «افزایش شدید دمای سواحل جنوبی ایران در دوره گرم سال» به ترتیب به

کدام «مؤلفه‌ها» از اطلاعات موردتظنر دلالت دارد؟

۱) مکانی و مکانی      ۲) توصیفی و مکانی      ۳) مکانی و توصیفی      ۴) توصیفی و توصیفی

۲۱۲- کدام مورد، با توجه به «طبقه‌بندی فعالیت‌های اقتصادی»، منطبق با نمونه‌ای از «فعالیت‌های نوع اول» است؟

۱) انتقال مواد پتروشیمی به وسیله کشتی‌های فلنبر

۲) جابه‌جایی گردشگران با استفاده از کشتی‌های کروز

۳) حمل کالاهای فاسدشدنی به وسیله حمل‌ونقل هوایی

۴) بسمپاشی مزارع کشاورزی از طریق حمل‌ونقل هوایی

۲۱۳- چرا با دور شدن از کانون زمین لرزه، شدت آن کاهش می‌یابد؟

۱) شدیدترین تنش در نقطه کانونی آن روی می‌دهد

۲) تداوم حرکت موجب تجمع دوباره انرژی می‌شود

۳) در محل‌های معینی از پوسته زمین، گسستگی وجود دارد

۴) هرچه عمق کانونی زلزله کمتر باشد، شدت تخریب کاهش می‌یابد

۲۱۴- کدام گزینه، با ویژگی‌های تصویر مقابل مغایرت دارد؟

۱) همه جریان‌ها هم‌زمان به خروجی می‌رسند

۲) آب سرشاخه‌ها به تدریج از حوضه تخلیه می‌شوند

۳) جنس و نفوذپذیری خاک در میزان خروجی آب تأثیر دارد

۴) سرشاخه‌های رود تقریباً با طول یک اندازه در حوضه جریان دارند



۲۱۵- کدام مورد، مقایسه درستی از «شدت» و «مدت زمان» بارش، در وقوع «سیل» و «لغزش» را ارائه می‌دهد؟

۱) در لغزش، کمتر و کوتاه‌تر و در سیل، بیشتر و طولانی‌تر

۲) در لغزش، کمتر و طولانی‌تر و در سیل، بیشتر و کوتاه‌تر

۳) در لغزش، بیشتر و طولانی‌تر و در سیل، کمتر و کوتاه‌تر

۴) در لغزش، بیشتر و کوتاه‌تر و در سیل، کمتر و طولانی‌تر

۲۱۶- نوع هر یک از ویژگی‌های هویتی ذکر شده را به ترتیب، مشخص کنید:

«روستایی، منضبط، کارمند»

- (۱) فردی، متغیر و اکتسابی - انتسابی، اجتماعی و ثابت - فردی، اکتسابی و ثابت
- (۲) انتسابی، متغیر و اجتماعی - اخلاقی، فردی و ثابت - شخصی، متغیر و فرهنگی
- (۳) اکتسابی، ثابت و فردی - ثابت، اجتماعی و انتسابی - اجتماعی، متغیر و اکتسابی
- (۴) انتسابی، اجتماعی و ثابت - فردی، اکتسابی و متغیر - متغیر، اکتسابی و اجتماعی

۲۱۷- پروسه دگرگونی فرهنگ، چگونه صورت می‌گیرد؟

- (۱) از دست رفتن ثبات و استقرار مبادی هویت‌ساز فرهنگ -> تزلزل فرهنگی -> ناتوانی جامعه در حفظ و دفاع از عقاید و ارزش‌های اجتماعی -> بحران هویت -> فراتر رفتن تغییرات اجتماعی از محدوده تغییرات درون یک فرهنگ
- (۲) تداوم شیوه زندگی ناسازگار با عقاید و ارزش‌های اجتماعی -> تعارض فرهنگی -> ناتوانی جامعه در دفاع از هنجارها و نمادهای اجتماعی -> بحران هویت -> تزلزل فرهنگی
- (۳) ناتوانی جامعه در حفظ عقاید و ارزش‌های اجتماعی -> تعارض فرهنگی -> تداوم شیوه زندگی ناسازگار با عقاید و ارزش‌های اجتماعی -> بحران هویت -> تزلزل فرهنگی
- (۴) عدم استقرار مبادی هویت‌ساز فرهنگ -> تزلزل فرهنگی -> تداوم شیوه زندگی ناسازگار با عقاید و ارزش‌های اجتماعی -> بحران هویت -> تحول هویتی فرهنگ

۲۱۸- کدام یک در رابطه با اقتصاد وابسته به نفت، درست نیست؟

- (۱) در بلند مدت، احساس رفاه بیشتر برای مردم به ارمغان می‌آورد - وضعیت شکننده‌ای را به وجود می‌آورد که می‌تواند مورد سوم استقافه طمع‌ورزان بین‌المللی قرار گیرد.
- (۲) هزینه‌های آموزش و بهداشت را به کمک درآمدهای نفتی تأمین می‌کند - دولت بزرگی ایجاد می‌کند که می‌کوشد رفاه اقتصادی را به مدد نفت نه رواج کسب و کار افزایش دهد.
- (۳) به کمک درآمدهای نفتی، هزینه‌های آموزش و بهداشت را تأمین می‌کند - تولید ملی ضعیف و شکننده‌ای شکل می‌گیرد که به‌طور مستقیم و غیرمستقیم وابسته به نفت است.
- (۴) تولید ملی ضعیف و شکننده‌ای شکل می‌گیرد که به‌طور مستقیم و غیرمستقیم وابسته به نفت است - دولت بزرگی ایجاد می‌کند که می‌کوشد رفاه اقتصادی را به مدد نفت افزایش دهد.

۲۱۹- به ترتیب، هر یک از این وقایع یا کدام دوران تاریخی ارتباط دارند؟

- شکل‌گیری حقوق طبیعی بشر

- توجیه دینی رفتارهای دنیوی نظام فتوایی

- قطع روابط تجاری ژاپن با کشورهای غربی

(۱) قرون وسطی - قبل از انقلاب فرانسه - شرایط نیمه استعماری

(۲) رنسانس - قرون وسطی - قرن هفدهم و بعد از نفوذ مسیحیت

(۳) انقلاب فرانسه - حاکمیت لیبرالیسم - نفوذ گروه‌های فراماسونری

(۴) مدرن - قبل از تشکیل دولت ملتها - قرن نوزدهم و بعد از نفوذ مسیحیت

۲۲۰- به ترتیب این موارد عملکرد چه کسانی و چه جریان‌هایی بود؟

- باز شدن راه استعمار برای صاحبان ثروت

- موفق شدن در مقابله با استعمار قدیم

- مخدوش ساختن استقلال سیاسی و اقتصادی جوامع اسلامی

(۱) نظام سلطه - انقلاب اسلامی ایران - روشنفکران چپ

(۲) لیبرالیسم - انقلاب‌های آزادی‌بخشی - منورالفکران غرب‌گرا

(۳) امپریالیسم - کشورهای زیر نفوذ بلوک شرق - کانون‌های ثروت و قدرت

(۴) بازاری‌های مشترک منطقه‌ای - بیدارگران اسلامی - کشورهای استعمارگر

۲۲۱- به ترتیب هر یک از موارد زیر، نتیجه کدام بهران است؟

- وارد شدن آسیب به تمامی جامعه
- چالش در حوزه‌های مختلف روابط انسان‌ها و جوامع با یکدیگر
- پساامدرنیسم

- (۱) معرفتی - سیاسی - هویتی  
(۲) سیاسی - اقتصادی - علمی  
(۳) فقر و غنا - معرفتی - معنوی  
(۴) اقتصادی - زیست‌محیطی - معرفتی علمی

۲۲۲- کدام یک در رابطه با روشنفکران چپ کشورهای اسلامی درست است؟

- (۱) مورد حمایت بلوک شرق - عدم اعتراض به نسل اول به دلیل اسلام‌ستیزی - تداوم جاذبه پس از فروپاشی بلوک شرق  
(۲) حرکت اجتماعی برخی از آنان به صورت مکتب غیر توحیدی - مورد حمایت بلوک غرب - تداوم جاذبه تا حفظ جاذبه‌های روشنفکری چپ در سطح جهانی  
(۳) خودداری برخی از آنان از رویارویی مستقیم با باورهای دینی مردم - سازمان دادن حرکت‌های خود در چارچوب اندیشه‌های لیبرالیستی - مورد حمایت بلوک غرب و شرق  
(۴) سازمان دادن حرکت‌های خود در چارچوب اندیشه‌های ناسیونالیستی، سوسیالیستی و مارکسیستی - تداوم جاذبه تا هنگام فروپاشی بلوک شرق - اعتراض به نسل اول روشنفکران نسبت به عملکرد اقتصادی نظام‌های سرمایه‌داری و لیبرالیستی

۲۲۳- جدول را کامل کنید:

ویژگی فعالیت اجتماعی سیاسی	نمونه تاریخی
همکاری یا حاکم نامشروع در حدت و اجبات نظامی	ج
تفویض ساختار سیاسی	الف

- (۱) انقلاب مشروطه - اصلاح رفتار حاکمان - تدوین رساله جهادیه  
(۲) جنبش تنباکو - اصلاح ساختار حکومت - حکم میرزای شیرازی  
(۳) جنبش عدالتخانه - مقاومت متقی - القنات سید جمال‌الدین اسدآبادی  
(۴) اصلاحات امیرکبیر - اصلاح ساختار حکومت - حضور فعال عالمان دینی در مقابله با روسیه تزاری

۲۲۴- به ترتیب پاسخ هر یک از سؤال‌های زیر کدام است؟

- هدف از حذف پوشش دینی دو دوزخ رسانس چه بود؟
- رفتار متناسب یا منافع آیندگان بیان‌کننده چیست؟
- جنبش عدم تعهد در برابر کدام سیاست شکل گرفته است؟
- (۱) بازگشت به فرهنگ اساطیری - هنجار اجتماعی - کاهش اهمیت مرزهای سیاسی
- (۲) عبور از نسیحیت و تداوم فرهنگ یونان - جامعه‌پذیری - عدم حمایت از جنبش‌های اسلامی
- (۳) بسط ابعاد دنیوی و این جهانی خود - کنش اجتماعی - جهانی‌سازی اقتصادی قدرت‌های برتر اروپایی و آمریکایی
- (۴) بازگشت به فرهنگ یونان و روم باستان - پدیده اجتماعی - نادیده گرفتن ملت‌های مسلمان در جریان جهانی‌سازی

۲۲۵- به ترتیب هر یک از موارد زیر به چه علت پدید آمده‌اند؟

- حاکمیت گنت‌ها و لردها
- تحولات فرهنگی (علل درونی)
- جهان‌های مختلف
- (۱) افول حاکمیت فئودال‌ها - ابداعات مثبت و منفی اعضای جامعه - تنوع آموزش و تربیت انسان‌ها
- (۲) نادیده گرفتن خصوصیات نژادی و قومی - پذیرش ارزش‌ها و عقاید فرهنگ‌های دیگر - تغییر نسل‌ها
- (۳) زوال تدریجی قدرت کلیسا - کاستی‌ها و برنست‌های موجود در هویت فرهنگی جهان اجتماعی - تنوع معرفت اراده و اختیار انسان‌ها
- (۴) شکل‌گیری انقلاب فرانسه - اخذ عناصری از هنجارها و شیوه‌های زندگی فرهنگ‌های دیگر - تغییر سبک و شیوه زندگی انسان‌ها

۲۲۶- به ترتیب موازد زیر یا چه موضوعی ارتباط دارند؟

- به وجود آمدن پدیده‌های اجتماعی از طریق کنش اجتماعی

- حسن‌گرایی، تفکر عقل و وحی

- جهان وطنی

(۱) جامعه‌پذیری - رواج اندیشه‌های پست‌مدرنیستی - آرمان سیاسی لیبرالیسم

(۲) برونی‌سازی - ویژگی روشنگری قرن ۱۹ و ۲۰ - آرمان سیاسی فراماسونرها

(۳) کنترل اجتماعی - افول اعتبار آرمان‌های پس از رنسانس - نفی ناسیونالیسم

(۴) درونی‌سازی - ویژگی روشنگری قرن ۱۷ و ۱۸ - ارزش‌های اجتماعی فراماسونرها

۲۲۷- به ترتیب، درست یا غلط بودن عبارات زیر را مشخص نمایید؟

- آرمان اجتماعی، تحقق وضعیت مطلوب فرهنگ، سیاست، اقتصاد و ... است.

- در دامان کشورهای سوسیالیستی، طبقه جدیدی شکل گرفت که به براساس قدرت بلکه بر مدار ثروت سازمان می‌یافت.

- جنگ، یک پدیده اجتماعی است.

- در نیمه دوم قرن بیستم، آشکار شد که علم تجربی غربی تنها تفسیر ممکن از جهان طبیعت نیست.

(۱) غ - غ - د - د (۲) غ - د - د (۳) غ - غ - غ - د (۴) د - غ - د - د - غ

۲۲۸- در تعارض میان دانش عمومی و دانش علمی، چه اقداماتی صورت می‌گیرد؟

(۱) کسانی که دانش علمی دارند یا درک عمیقی که از شناخت عمومی دارند، آسیب‌ها و اشکالاتی را که به شناخت

عمومی راه پیدا کرده شناسایی و راه‌حل ارائه می‌دهند.

(۲) همه کسانی که از دانش عمومی برخوردارند این تعارض‌ها را شناسایی می‌کنند اما افرادی که درباره این مسائل

شناخت دقیق‌تری دارند می‌توانند راه‌حل‌های صحیح ارائه کنند.

(۳) اعضای جامعه برای حل این تعارض‌ها تلاش می‌کنند. حل تعارض‌ها گاه با دست برداشتن از بخشی از ذخیره دانشی

به نفع بخشی دیگر و گاه با طرح ایده‌های جدید انجام می‌شود.

(۴) در چنین شرایطی، ارتباط دوسویه میان دانش عمومی و دانش علمی قطع می‌شود، دانش علمی از رشد و رونق باز

می‌ماند و دغدغه و توان لازم برای حل مسائل دانش عمومی را از دست می‌دهد.

۲۲۹- در ارتباط با یک پدیده اجتماعی (مانند اعتیاد)، به ترتیب هر یک از رویکردهای سه‌گانه جامعه‌شناسی، «هویت‌پویسم،

تفهیمی و انتقادی» چگونه به مطالعه آن می‌پردازند؟

(۱) پرداختن به علت رواج اعتیاد در جامعه و یافتن راه‌هایی برای کنترل آن - ورود به جمع معتادان و ارزیابی این پدیده

با ملاک‌های ارزشی خوب یا بد - توصیف و تبیین پدیده اعتیاد در جامعه و ترمیم رواج آن

(۲) مطالعه اعتیاد به منظور پیش‌بینی روند و چگونگی کنترل آن در جامعه - ورود به جمع معتادان و تلاش در جهت

توصیف عقاید و رفتارهای آن‌ها - فهم این پدیده و آوزی درباره ارزش‌ها و هنجارهای آن

(۳) نشان دادن علت ایجاد آن و چگونگی افزایش اعتیاد در جامعه - مطالعه اعتیاد با روش غیرتجربی و نقد وضعیت

موجود جامعه - توصیف و فهم پدیده اعتیاد به‌عنوان یک کنش اجتماعی و ارائه راهکار برای کاهش آن

(۴) مطالعه اعتیاد به روش حسی و تجربی و یافتن راه‌حل‌هایی برای کنترل آن - فهم و تفسیر پدیده اعتیاد با توجه به

فرهنگ جامعه - مطالعه پدیده اعتیاد به منظور آوزی، ارزشی و هنجاری در مورد آن بدون استفاده از روش تجربی

۲۳۰- مطالعه کنش اجتماعی فقط به روش تجربی چه پیامدهایی دارد؟

- ۱) نادیده گرفتن اراده و خلاقیت - اخلاق‌گریزی - معنزدایی
  - ۲) قابل مشاهده بودن همه اهداف کنشگران - معنزدایی - خلاقیت‌زدایی
  - ۳) دایره رفتارهای قابل مشاهده - سرکوب خلاقیت انسان‌ها - اخلاق‌گریزی
  - ۴) عدم توجه به انگیزه و هدف - دایره رفتارهای قابل مشاهده - نادیده گرفتن معنای کنش
- ۲۳۱- در رویکرد تفهیمی - تفسیری:

- ۱) امکان مقایسه ارزش‌ها برای تشخیص ارزش‌های صحیح از ارزش‌های غلط به وجود می‌آید.
  - ۲) جوامع و فرهنگ‌ها باید از منظر خودشان مطالعه شوند و امکان دایره و مقایسه فرهنگ‌ها وجود ندارد.
  - ۳) یافتن راهی برای دایره علمی درباره ارزش‌های اجتماعی به ویژه در عرصه قدرت ضروری دانسته می‌شود.
  - ۴) ارزش‌های انسانی را قابل مطالعه نمی‌داند، از این رو با ارزش‌زدایی از قدرت آن را به عنوان پدیده‌ای خفنی مطالعه می‌کند.
- ۲۳۲- به ترتیب این اعتقادات، متعلق به کدام رویکرد به تائیراوری اجتماعی است؟

- ۱- باید مالکیت خصوصی را از میان برداشت.
- ۲- از تروتمندان مالیات گرفته شود.
- ۳- قشریندی اجتماعی توسط انسان‌ها پدید آمده و تغییر یا تداوم آن نیز به دست آن‌هاست.

- ۱) مخالفان قشریندی اجتماعی - طرفداران قشریندی اجتماعی - طرفداران عدالت اجتماعی
- ۲) طرفداران عدالت اجتماعی - طرفداران قشریندی اجتماعی - مخالفان قشریندی اجتماعی
- ۳) مخالفان قشریندی اجتماعی - طرفداران عدالت اجتماعی - مخالفان قشریندی اجتماعی
- ۴) طرفداران قشریندی اجتماعی - عادلانه - مخالفان قشریندی اجتماعی

۲۳۳- به ترتیب ویژگی مدل «همانندسازی» و «تکتروگرای» کدام است؟

- ۱) مدل رایج سیاست‌گذاری در دوره پسا مدرن بود - در دوران مدرن مورد توجه و تأکید قرار گرفت.
- ۲) وجود یک ساختار مشترک سیاسی و اقتصادی ضروری دانسته می‌شود - سیاست دولت‌ها برای از بین بردن تفاوت‌های هویتی گروه‌های مختلف است.
- ۳) ارزش‌ها و سبک زندگی یک گروه توسط سایر گروه‌های جامعه پذیرفته می‌شود - تفاوت‌های موجود میان گروه‌های قومی و زبانی حفظ و حتی تشدید می‌گردد.
- ۴) ارزش‌ها و سبک زندگی یک گروه توسط سایر گروه‌های جامعه پذیرفته می‌شود - برای از بین بردن تفاوت‌های موجود میان گروه‌های قومی و زبانی سعی می‌کنند.

۲۳۴- در دستبندی فارابی از جوامع، به ترتیب مدینه جاهله، فاسقه و ضاله چه ویژگی‌هایی دارند؟

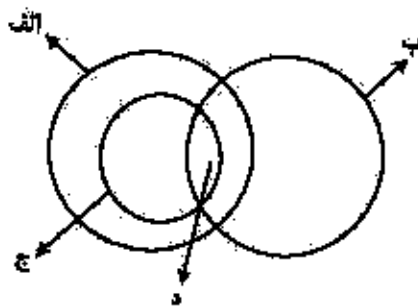
- ۱) وجود علوم ابزاری - انحراف عملی از مدینه فاضله - عمل نکردن به علوم وحیانی و عقلانی
- ۲) شناخت حقیقت و عدالت - بی بهره بودن از علوم عقلی - تحریف نظرات علمی مدینه فاضله
- ۳) انحراف نظری از مدینه فاضله - عدم بهره‌گیری از علوم وحیانی و عقلانی - وجود علوم ابزاری
- ۴) بی بهره بودن از علوم عقلی - شناخت حقیقت و عدالت - تحریف نظرات علمی پذیرفته شده در مدینه فاضله

۲۳۵- میرزای نائینی، در مورد مشروطه چه نظری داشت و کدام ویژگی جامعه مطلوب فقه‌شینه را قابل تحقق می‌دانست؟

- ۱) مجلس شورا، با مشارکت مردم تشکیل می‌شود - مجلس خیرگان موظف به روی کار آوردن حاکمان عالم و عادل می‌باشند.
- ۲) آن را نظام مطلوب در زمان غیبت امام معصوم می‌دانست - حاکمان در مشروطه با کمک مجلس شورا، نظام اسلامی را منطبق کنند.
- ۳) مشروط کردن حاکمان و حکومتی است که در چارچوب مقررات عادلانه مجلس عمل کند - حاکمان و کارگزاران جامعه عالم و عادل باشند.
- ۴) گرچه نظام مطلوب در زمان غیبت امام معصوم نیست، ولی بهترین نظام ممکن در شرایط موجود آن روزگار است - روابط و ساختارهای آن با مشارکت و همراهی مردم عادلانه باشد.

۲۳۶- کدام عبارت دربارهٔ دانستن منطق درست است؟

- ۱) چستی ذهن را مورد بررسی قرار می‌دهد.
- ۲) ناچار است مواد خود را از سایر دانش‌ها بگیرد.
- ۳) قواعد آن به تدریج توسط منطق دانان طراحی شده است.
- ۴) چگونگی و بابهت شناخت‌های انسانی را توضیح می‌دهد.



۲۳۷- شکل زیر، نسبت میان مصادیق کدام مفاهیم را به درستی نشان می‌دهد؟

- ۱) الف: درخت؛ ب: سیب؛ ج: میوه؛ د: سیب
- ۲) الف: میوه؛ ب: سیب؛ ج: سیب؛ د: سیب سیب
- ۳) الف: میوه؛ ب: شیرین؛ ج: سیب؛ د: سیب شیرین
- ۴) الف: سیب؛ ب: شیرین؛ ج: میوه؛ د: سیب شیرین

۲۳۸- کدام عبارت درست است؟

- ۱) از وظایف دانش منطق، تعریف مفاهیم مختلف است.
- ۲) سنجش رعایت قواعد تعریف، از طریق دانش منطق امکان‌پذیر است.
- ۳) ذهن برای شناختن مفاهیم مختلف، ناچار است از تعریف استفاده کند.
- ۴) استفاده از تعریف در فرهنگ لغات، نمونه‌ای از کاربرد منطق در علوم است.

۲۳۹- محمول در قضیه «هر کس وسیله‌ای با خود آورده بود» و موضوع در قضیه «هی شک این سی مرغ آن سیمرغ بود»،

کدام‌اند؟

- ۱) آورنده وسیله با خود - بی شک
- ۲) با خود آوردن - بی شک این سی مرغ
- ۳) آورنده وسیله با خود - این سی مرغ
- ۴) آورنده وسیله با خود - این سی مرغ

۲۴۰- کدام عبارت، قضیه شخصی است؟

- ۱) دست‌هایم را بشوی.
- ۲) انسان عصر مله تنها است.
- ۳) از کار دست کشید.
- ۴) سرب برای انسان مضر است.

۲۴۱- در کدام گزینه، رابطهٔ قضیهٔ دوم و سوم با قضیهٔ اول، به ترتیب، تضاد و عکس مستوی است؟

- ۱) همهٔ بچه‌ها بازیگوش‌اند - هیچ بچه‌ای بازیگوش نیست - بعضی بازیگوش‌ها بچه‌اند
- ۲) هیچ‌یک از دانش‌آموزان غایب نبودند - همهٔ دانش‌آموزان غایب بودند - همهٔ حاضران دانش‌آموز بودند
- ۳) هر انسانی زیبایی را دوست دارد - هیچ انسانی زیبایی را دوست ندارد - هر دوستدار زیبایی انسان است.
- ۴) تمامی مسافران از اتوبوس پیاده شدند - همهٔ مسافران در اتوبوس ماندند - بعضی از پیاده‌شدگان از اتوبوس، از مسافران بودند.

۲۴۲- کدام عبارت، بیاتگر یک تمثیل است؟

- ۱) قابلمه و دستهٔ آن هر دو فلزی هستند. پس هیچ‌یک نمی‌سوزند.
- ۲) این حیوان سم‌دار است. بنابراین مانند سایر سم‌داران علفخوار است.
- ۳) ماه تولد مریم با برادرش یکی است؛ بنابراین او خلق و خوی برادرش را دارد.
- ۴) هر کتابی که مریم خوانده، داستانی است. پس مریم کتاب‌های داستانی می‌خواند.

۲۴۳- نتیجهٔ قیاسی عبارت است از «هوا وزن دارد». این قضیه را از کدام‌یک از قیاس‌های زیر به‌طور معتبر می‌توان نتیجه گرفت؟

- ۱) هوا ماده است. هر دارای وزنی، ماده است.
- ۲) اگر چیزی ماده باشد، وزن دارد. هوا ماده است.
- ۳) هوا دارای وزن دارد. هر ماده‌ای، وزن دارد.
- ۴) اگر چیزی وزن داشته باشد، ماده است. هوا ماده است.

۲۴۴- کدام عبارت، بیانگر یک برهان آتی است؟

- ۱) مریم غذای تو را بزده است، بنابراین در یخچال دنبال آن نگرد.
- ۲) لگن او به شفت شکسته است؛ بنابراین دچار بوکی استخوان است.
- ۳) سایه دزد را دیدم که از دیوار به پایین پریده؛ الآن سنگ پارس می‌کند.
- ۴) دندان‌های او ریخته است؛ پس به زودی دچار ناراحتی معده خواهد شد.

۲۴۵- اگر درستی دو قضیه زیر را بدانیم:

الف مساوی ب است. ب مساوی ج است. کدام عبارت را از نظر منطقی می‌توانیم درباره آن‌ها بیان کنیم؟

- ۱) دو قیاس معتبر شکل اول و چهارم با آن‌ها تشکیل می‌شود.
- ۲) با این دو قضیه، نمی‌توان یک قیاس اقترانی معتبر تشکیل داد.
- ۳) یا توجه به درستی مقدمات، صدق نتیجه نیز ضروری است.
- ۴) فقط قیاسی از شکل اول یا نتیجه «الف مساوی ج است» را تشکیل می‌دهد.

۲۴۶- روان‌شناسی رفتارگرا، مطالعات خود را بر کدام اساس قرار می‌دهد؟

- ۱) حقیقت ذهن
- ۲) شناخت شخصیت
- ۳) پدیده‌های مادی
- ۴) پدیده‌های مشاهده‌پذیر

۲۴۷- کدام عبارت درست است؟

- ۱) بررسی مصادیق رابطه علیت، برعهده علوم است.
- ۲) همه اشیا در چیستی یا ماهیت با یکدیگر مشترک‌اند.
- ۳) فلسفه اولی کوششی است برای تبیین عقلانی پدیده‌ها.
- ۴) مسئله ثابت یا متغیر، صرفاً در فلسفه اولی مطرح می‌شود.

۲۴۸- اساس ترس از مرگ از نظر سقراط، کدام است؟

- ۱) توهم دانایی نسبت به مرگ
- ۲) اشتیاق به توقف در دنیا
- ۳) آگاهی از زیان مرگ
- ۴) سرپیچی از امر خدا

۲۴۹- اساس استدلال پروتاگوراسی بر این که «حقیقت امری نسبی است» کدام است؟

- ۱) هیچ دانش پایدار و مطلق وجود ندارد.
- ۲) سخنان جهان‌شناسان با یکدیگر تعارض دارند.
- ۳) با بسط مقال، هر ادعایی را می‌توان ثابت کرد.
- ۴) شناخت حقیقی، شناختی است که با حواس به دست می‌آید.

۲۵۰- برترین نوع خوشبختی به نظر ارسطو کدام است؟

- ۱) رعایت حد اعتدال
- ۲) رعایت فضیلت اخلاقی
- ۳) اندیشیدن به خداوند
- ۴) زندگی همراه با اندیشیدن

۲۵۱- کدام مورد، مستلزم الوجود است؟

- ۱) اسب آتش‌خوار
- ۲) انسان هفت‌سر بالدار
- ۳) دایره منتظم‌الاضلاع
- ۴) فیلی به اندازه مورچه

۲۵۲- کدام عبارت، معنای تسلسل علل نامتناهی را به درستی نشان می‌دهد؟

- ۱) وجود علت العلل یا علت نخستین، ضامن تحقق زنجیره علت و معلول‌ها باشد.
- ۲) سلسله علت‌ها و معلول‌ها به علتی منتهی گردد که وجود آن علت، از علت دیگری جدا نمی‌شود.
- ۳) وجود یک شیء قائم به علتی باشد و آن علت نیز قائم به علت دیگر و این سلسله تا بی‌نهایت ادامه یابد.
- ۴) هر علتی معلول خاص خود را و آن معلول نیز معلول دیگری داشته باشد و این سلسله تا بی‌نهایت ادامه یابد.

۲۵۳- کدام عبارت، با نظرات این شیخ درباره نفس انسان سازگار است؟

- ۱) کرامات و معجزات، علت قوت نفس انسان و تطابق آن با جهان است.
- ۲) نفس انسان در مواردی می‌تواند در سایر نفوس دخل و تصرف کند.
- ۳) نفس آدمی در برخی از مراتب خود، به مبادی هستی متصل می‌شود.
- ۴) نفس یا معبود در مراتب تجرد، تناسیب با هستی بیشتر پدیدار می‌شود.

۲۵۴- در کدام مورد، هر دو آموزه مورد انکار معتزله بوده است؟

- ۱) عمل خارق‌العاده از غیر نبتی - فرشتگان حافظ عمل
- ۲) حساب و کتاب قیامت - کرام الکاتبین
- ۳) کرام الکاتبین - معجزات
- ۴) کرامات - معجزات

۲۵۵- کدام عبارت، با نظرات سهروردی سازگار است؟

- ۱) مرتبه واسطه میان انوار قاهره و ارباب انواع همان انوار استهیدیه است.
- ۲) منظوری از مغرب کامل - عالم ماده است که در آن نور و ظلمت بهم آمیخته است.
- ۳) با توجه به قاعده امکان اشرف، با مشاهده موجود اشرف می‌توانیم وجود غیر اشرف را ثابت کنیم.
- ۴) در عالم مجردات، موجوداتی وجود دارند که با هم رابطه علی ندارند و امور طبیعی را تدبیر می‌کنند.

۲۵۶- کدام عبارت، با توجه به جوین‌های فکری جهان اسلام درست است؟

- ۱) متکلمان با فلاسفه سر سازش نداشتند، اما برکات این مخالفت‌ها برای فلسفه اسلامی بسپار بوده است.
- ۲) شیخ اشراق بر همراهی عقل و ذوق عرفانی تأکید دارد، اما در نظام فکری او غلبه با روش عقلی و استدلالی است.
- ۳) مظهر و نماینده کامل عرفان اسلامی که عرفان را به‌صورت یک علم مدون درآورد، ابن عربی، معزوف به معلم ثانی است.
- ۴) استدلال مشائیان در مورد خیر بودن نظام جهان بر این اساس است که خداوند کار قبیح نمی‌کند پس آنچه شر به‌نظر می‌رسد، در واقع خیر است.

۲۵۷- کدام عبارت، بیانگر نظر ملاصدرا است؟

- ۱) وحی فقط همان را می‌گوید که عقل به آن رسیده باشد.
- ۲) هر چه را که وحی گفته باشد، باید بتوان با عقل اثبات کرد.
- ۳) عقل دو وظیفه دارد: اداره امور زندگی و اثبات حقایق دین
- ۴) عقل و وحی دو منبع مستقل از یکدیگر، اما مؤید همدیگرند.

۲۵۸- بحث «اصلات وجود و اصالت ماهیت» بلافاصله بعد از کدام مرحله قابل طرح است؟

- ۱) تعیین ملاک نیازمندی معلول به علت
- ۲) تجزیه واقعیت یگانه در ذهن، به دو مفهوم جداگانه
- ۳) پذیرش وجود واقعیت‌هایی مستقل از ذهن
- ۴) تبیین منشأ اختلاف موجودات از نظر خواص و آثار

۲۵۹- کدام عبارت درست است؟

- ۱) در فلسفه جدید غرب، اعتقاد عمومی به اصل علیت مورد انکار قرار گرفته است.
- ۲) اصل علیت، یک قضیه بدیهی است و منشأ اولیه درک آن، آگاهی از خویش است.
- ۳) تجربه علمی معلوم می‌کند که تعاقب دو حادثه، دلیل بر وجود رابطه علیت میان آن‌ها نیست.
- ۴) انسان با علم حضوری قانون کلی علیت را درک می‌کند و آن را ملاک درستی هر تجربه قرار می‌دهد.

۲۶۰- جدا شدن شاخه‌های گوناگون علوم از یکدیگر، کدام نتیجه منفی را به‌دنبال دارد؟

- ۱) تضعیف اعتبار فلسفه نزد دانشمندان
- ۲) از بین رفتن امکان گفت‌وگو میان دانشمندان
- ۳) تضعیف دیدگاه کلی‌نگر نسبت به جهان
- ۴) ایجاد فاصله میان ارزش‌های اخلاقی و تفکر علمی

- ۲۶۱- به کدام دلیل، توصیف و تبیین پدیده‌های روان‌شناختی دشوار است؟  
 (۱) روان‌شناسی علم دقیق‌تری است.  
 (۲) پدیده‌های روان‌شناختی گسترده‌تر هستند.  
 (۳) روان‌شناسی علم پدیده‌های روانی ناخوش است.  
 (۴) پدیده‌های روان‌شناختی تحت تأثیر علت‌های متعدد است.
- ۲۶۲- شناسایی «مهم‌ترین علل شکست تحصیلی» به کدام مفهوم اشاره دارد؟  
 (۱) تبیین (۲) توصیف (۳) کنترل (۴) پیش‌بینی
- ۲۶۳- کدام گزینه، عیارت «گذشت زمان باعث تضعیف حافظه می‌شود» را توصیف می‌کند؟  
 (۱) اصل (۲) مسئله (۳) فرضیه (۴) نظریه
- ۲۶۴- عیارت «افراد باهوش در زندگی موفق‌ترند» بیانگر چه سطحی از بررسی رفتار انسان است؟  
 (۱) پیش‌بینی (۲) ارزشیابی (۳) توصیف (۴) تبیین
- ۲۶۵- این بیان نوجوان «من فقط به مصالح خودم اهمیت می‌دهم و مسائل دیگران به من مربوط نیست» به کدام جنبه‌ای از رشد مربوط می‌شود؟  
 (۱) اخلاقی (۲) اجتماعی (۳) شناختی (۴) هیجانی
- ۲۶۶- ایراز هشتم، جزء کدام جنبه رشد انسانی، محسوب می‌شود؟  
 (۱) رفتاری (۲) هیجانی (۳) شناختی (۴) فیزیولوژیکی
- ۲۶۷- کدام عبارت، بیانگر مفهوم «دراک» است؟  
 (۱) حل مسئله و تصمیم‌گیری  
 (۲) تحرک گیرنده‌های حسی  
 (۳) فرایند بازنمایی اطلاعات  
 (۴) فرایند تفسیر محرک‌های انتخابی
- ۲۶۸- کدام گزینه، رابطه علت و معلولی را نشان می‌دهد؟  
 (۱) بین قد و وزن افراد رابطه وجود دارد.  
 (۲) اندازه پا به اندازه قد فرد بستگی دارد.  
 (۳) از روی نمره ریاضی می‌توان نمره فیزیک را پیش‌بینی کرد.  
 (۴) روش تدریس فعال به یادگیری بیشتر دانش‌آموزان کمک می‌کند.
- ۲۶۹- کدام رفتار، در حوزه شناخت قرار می‌گیرد؟  
 (۱) ترس از سوار شدن به آسانسور  
 (۲) برنامه‌ریزی برای مطالعه در طول سال  
 (۳) یزخاش در مقابل بی‌احترامی دیگران  
 (۴) فرار کردن به هنگام روپدرو شدن با سگ
- ۲۷۰- وقتی دانش‌آموز زرنگی فکر می‌کند که در همه‌جا با اندک مطالعاتی بهترین نتیجه را می‌گیرد، با کدام مانع تصمیم‌گیری سروکار دارد؟  
 (۱) سوگیری تأیید  
 (۲) اعتماد افراطی  
 (۳) عدم کنترل هیجانات  
 (۴) کوچک شمردن خود

- ۲۷۱- کدام ویژگی، بیشتر تابع رشد یا پختگی است؟  
 (۱) زبان‌آموزی  
 (۲) رشد اجتماعی  
 (۳) کنترل هیجانات  
 (۴) کسب مهارت حل مسئله
- ۲۷۲- پژوهشگری قصد دارد تأثیر آموزش «مسئولیت‌پذیری» را بر «زفتار جامعه‌نسنده» در لوجوانان بررسی کند، مناسب‌ترین روش تحقیق برای این موضوع، کدام است؟  
 (۱) همبستگی  
 (۲) آزمایشی  
 (۳) مورد پژوهی  
 (۴) مشاهده طبیعی
- ۲۷۳- استفاده از مثال‌های مختلف جهت تبیین یک مفهوم چگونه باعث تقویت حافظه می‌شود؟  
 (۱) بسط معنایی  
 (۲) تمایزبخشی  
 (۳) مطالعه چند حسی  
 (۴) رمزگردانی معنادار
- ۲۷۴- کدام مورد، از مسائل «بد تعریف شده» است؟  
 (۱) علل توافیک شهرهای بزرگ  
 (۲) انتخاب شهرها برای یک شهر  
 (۳) شرکت در یک مسابقه ورزشی  
 (۴) پخش غذا برای اعضای خانواده
- ۲۷۵- کدام عبارات، برای تصمیم‌گیری بهتر درست‌تر است؟  
 (۱) باید تصمیم‌گیری غالب انسان‌ها، منطقی باشد.  
 (۲) سبک‌های تصمیم‌گیری مختلف تعارض‌های مکرر ایجاد می‌کنند.  
 (۳) تصمیم‌گیری منطقی استعدادی است که برخی از انسان‌ها ندارند.  
 (۴) اگر قادر به تصمیم‌گیری نبودیم استفاده از روش میان‌باز برای همه تصمیم‌گیری‌ها مناسب است.
- ۲۷۶- وقتی افراد بعد از انتخاب خود در مورد یک مدرسه یا دانشگاه فقط به مزایای آن اشاره می‌کنند، برای چه نوع هماهنگی تلاش می‌کنند؟  
 (۱) هماهنگی عاطفی  
 (۲) هماهنگی شناختی  
 (۳) هماهنگی قبل از تصمیم  
 (۴) هماهنگی تصمیم‌گیری
- ۲۷۷- کدام علامت، عنصر «رفتاری» در فشار روانی محسوب می‌شود؟  
 (۱) نداشتن تمرکز  
 (۲) درد معده  
 (۳) ترس  
 (۴) فرار
- ۲۷۸- آقای جعفری در مصاحبه استخدامی در شغل مورد علاقه خود پذیرفته نشده است، او با چه مسئله‌ای روبرو شده است؟  
 (۱) تعارض  
 (۲) ناکامی  
 (۳) اضطراب  
 (۴) فرسودگی
- ۲۷۹- به تغییرات بدلی و جنسی که جزئی از علائم رشد و قابل رؤیت هستند چه می‌گویند؟  
 (۱) بلوغ جنسی  
 (۲) رشد جنسی  
 (۳) ویژگی اولیه جنسی  
 (۴) ویژگی ثانویه جنسی
- ۲۸۰- یادآوری کدام محرک‌ها، بهتر و آسان‌تر است؟  
 (۱) متباین و عادی  
 (۲) متباین و یکدواخت  
 (۳) غیرمنتظره و متباین  
 (۴) غیرمنتظره و عادی